



Faits saillants

## ENQUÊTE QUÉBÉCOISE SUR LA SANTÉ DES JEUNES DU SECONDAIRE

Cycle d'enquête 2022-2023 pour la région des Laurentides

# L'EQSJS, C'EST... *la voix des jeunes!*

...une **enquête d'envergure** menée par l'Institut de la statistique du Québec

...**3 cycles d'enquête** depuis 2010-2011

...des **données représentatives** pour l'ensemble des régions du Québec

...près de **5 700 jeunes sondés** dans la région des Laurentides

...les élèves des **écoles publiques, privées, francophones et anglophones** inscrits au secteur des jeunes<sup>1</sup>

### PLUSIEURS THÉMATIQUES

- 📺 Les effets de la pandémie
- 🧠 La santé mentale
- 👤 L'intimidation & la violence
- 🍷 La consommation de substances
- 🍏 Les habitudes de vie
- 👤 Le poids & l'image corporelle
- 🏢 L'expérience de travail
- 👤 L'environnement social

En complément d'information, consulter notre [Tableau synthèse régional - Santé des jeunes du secondaire \(EQSJS 2022-2023\)](#), disponible sur notre site web.

1 Sont exclus de l'EQSJS les élèves fréquentant les centres de formation professionnelle, les écoles situées dans les régions du Nunavik et des Terres-Cries-de-la-Baie-James, les écoles de langue d'enseignement autochtone, les établissements hors réseau (relevant d'autres ministères ou du gouvernement fédéral) et les écoles composées d'au moins 30 % d'élèves handicapés ou présentant un trouble grave de comportement.



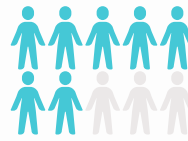
# LES EFFETS DE LA PANDÉMIE

## Constats

Les élèves ont été sondés quant à leur perception des effets de la pandémie sur neuf sphères de leur vie.

Des proportions importantes d'élèves ont perçu des effets négatifs de la pandémie, particulièrement sur leur temps d'écran, leur expérience d'apprentissage à l'école, leur santé mentale et leur pratique d'activité physique.

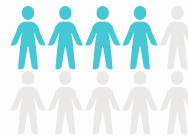
Parmi celles-ci, on observe une proportion plus élevée dans la région qu'au Québec (Qc 41 %) pour la sphère de la santé mentale uniquement.



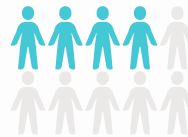
Le **temps d'écran** a augmenté chez 7 élèves sur 10 (72 %)



L'**expérience d'apprentissage à l'école** s'est détériorée chez près de 5 élèves sur 10 (45 %)



La **santé mentale** s'est détériorée chez 4 élèves sur 10 (44 %)



La **pratique d'activité physique** a diminué chez 4 élèves sur 10 (42 %)

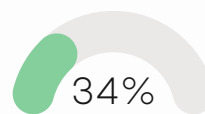


## LA SANTÉ MENTALE

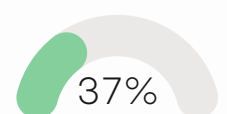
## Constats

Seulement le tiers des élèves ont un niveau élevé de santé mentale positive, une proportion plus faible que ce qu'on observe au Québec (Qc 37 %). En outre, plus du tiers ont des symptômes d'anxiété généralisée, une proportion plus élevée que celle du Québec (Qc 34 %).

Également, la majorité des élèves rapportent ressentir de l'écoanxiété, soit des émotions négatives en pensant à la menace que représentent les changements climatiques et à leurs conséquences sur les individus, la société et l'environnement.



ont un niveau élevé de **santé mentale positive** (ou florissante)



ont des symptômes d'**anxiété généralisée** (modérée ou sévère)



Près de 7 élèves sur 10 (68 %) ressentent de l'**écoanxiété**

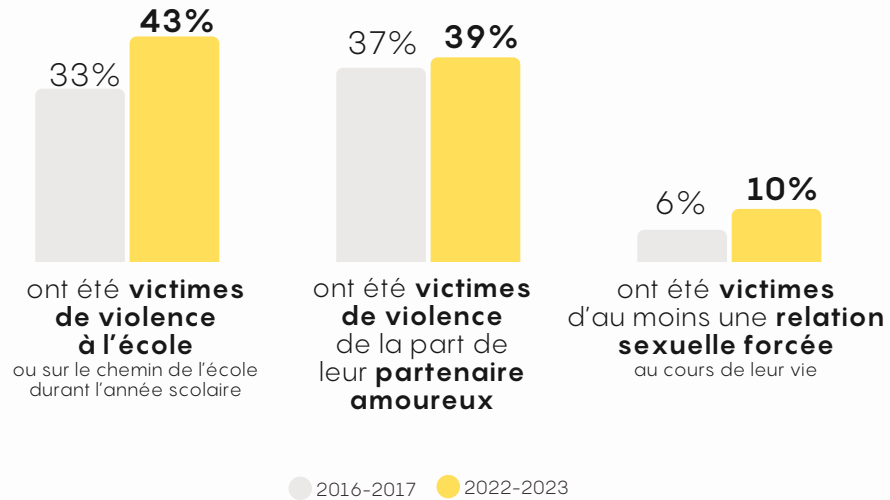


# L'INTIMIDATION & LA VIOLENCE

## Constats

Depuis 2016-2017, on relève une hausse de la proportion d'élèves ayant été victimes de violence à l'école ainsi que de la proportion d'élèves ayant été victimes d'au moins une relation sexuelle forcée. Par ailleurs, la proportion d'élèves ayant été victimes de violence de la part de leur partenaire amoureux est demeurée stable.

La région présente une proportion plus élevée qu'au Québec de jeunes du secondaire ayant été victimes de violence à l'école durant l'année scolaire (Qc 39 %).

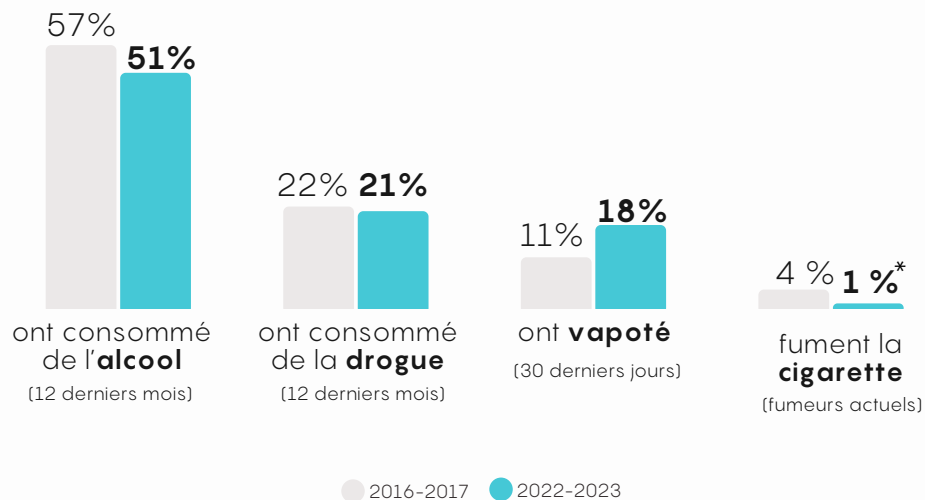


# LA CONSOMMATION DE SUBSTANCES

## Constats

Entre les deux cycles d'enquête, on observe une baisse des proportions d'élèves ayant consommé de l'alcool et fumant la cigarette alors que la proportion ayant consommé de la drogue est stable. De plus, les élèves sont proportionnellement plus nombreux qu'avant à vapoter.

La région des Laurentides présente des proportions plus élevées qu'au Québec d'élèves qui ont consommé de l'alcool (Qc 47 %), de la drogue (Qc 18 %) et qui ont vapoté (Qc 16 %).



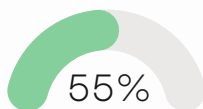
\* Donnée à interpréter avec prudence. Coefficient de variation entre 15 % et 25 %.



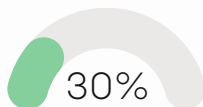
# LES HABITUDES DE VIE

## Constats

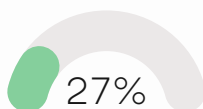
Un peu plus de la moitié des élèves du secondaire ne déjeunent pas tous les jours avant leurs cours, seulement près du tiers sont actifs dans leurs loisirs et leurs déplacements et environ le quart passent plus de quatre heures par jour devant les écrans pour des activités de loisir et de communication, en semaine.



**ne déjeunent pas** tous les jours de la semaine avant les cours<sup>1</sup>



sont **actifs** dans leurs activités physiques de **loisir** et leurs **déplacements**



passent 4 heures et + par jour devant un **écran en semaine** (activités de loisir et de communication)

<sup>1</sup> Ne pas avoir mangé ou bu tous les jours le matin, avant de commencer ses cours, au cours de la dernière semaine d'école précédant l'enquête.



# LE POIDS & L'IMAGE CORPORELLE

## Constats

Selon la mesure basée sur l'IMC, 19 % des élèves du secondaire ont un surplus de poids, une proportion plus faible que celle du Québec (Qc 21 %). Par ailleurs, moins de la moitié se disent satisfaits de leur apparence corporelle.

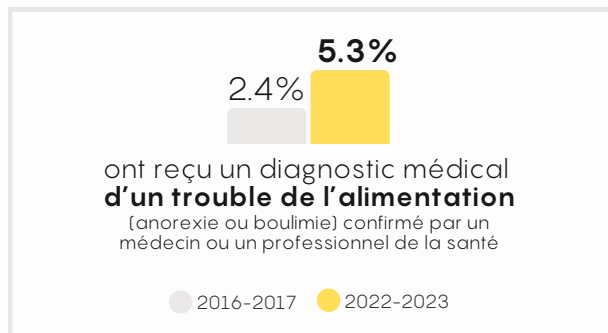
De plus, la proportion d'élèves ayant reçu un diagnostic d'un trouble de l'alimentation a doublé entre 2016-2017 et 2022-2023. Chez les filles, cette proportion est de 8 %.



Un élève sur 5 (19 %) a un **surplus de poids** (embonpoint ou obésité selon l'IMC)



Deux élèves sur 5 (42 %) sont **satisfaits** de leur **apparence corporelle**



<sup>1</sup> IMC : Indice de masse corporelle utilisé pour le calcul du surplus de poids dans l'EQSJS.

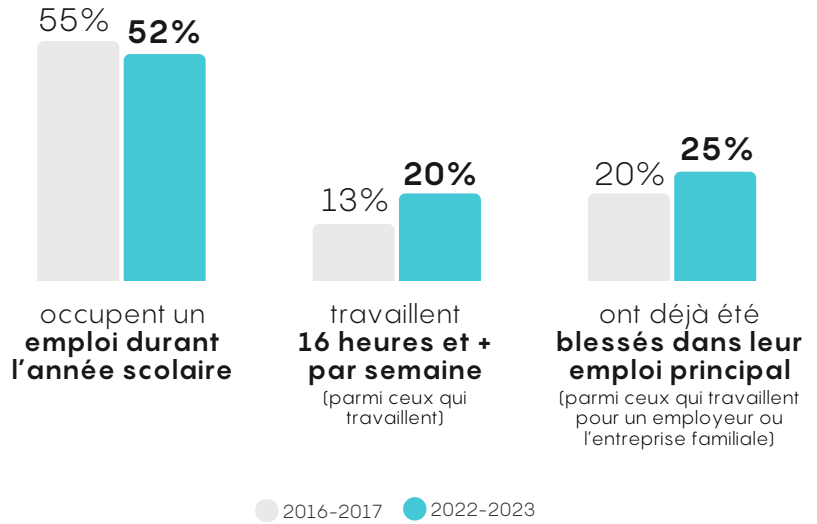


# L'EXPÉRIENCE DE TRAVAIL

## Constats

La moitié des élèves ont occupé un emploi durant l'année scolaire, une proportion à la baisse depuis 2016-2017.

Toutefois, on observe une hausse des élèves travaillant 16 heures ou plus par semaine ainsi que des élèves blessés au travail dans leur emploi principal.

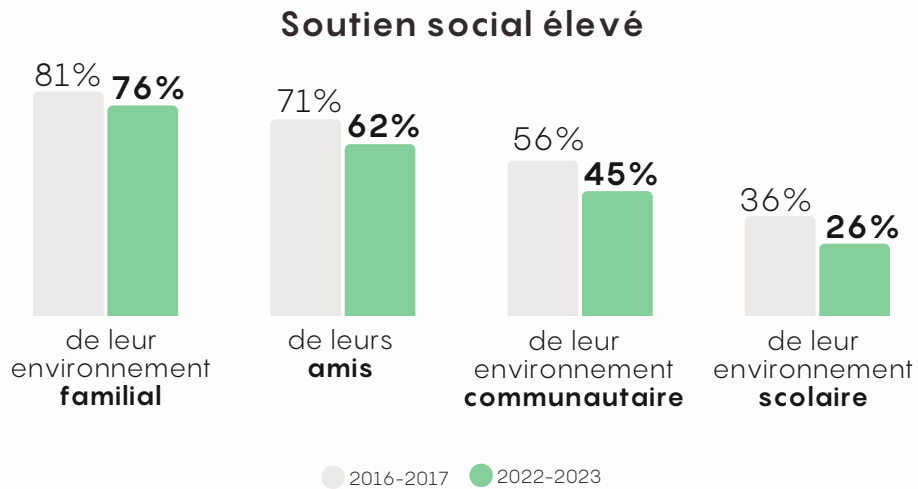


# L'ENVIRONNEMENT SOCIAL

## Constats

Depuis 2016-2017, on observe une baisse des proportions d'élèves ayant un niveau de soutien social élevé de leur famille, leurs amis, leur communauté et leur milieu scolaire. La région présente des proportions plus élevées qu'au Québec pour le soutien social provenant de la famille (Qc 74 %) et des amis (Qc 60 %).

Seulement un peu plus du tiers des élèves ont un sentiment d'appartenance élevé à leur école, une proportion plus faible que celle observée au Québec (Qc 43 %).



Deux élèves sur 5 (38 %) ont un **sentiment d'appartenance élevé** à leur école

Collaborons tous ensemble pour nos jeunes!