



# La réussite éducative dans les Laurentides

Un portrait des données actuelles

Janvier 2026



# Ce qu'est la RÉ



## Définition de la réussite éducative (RÉ)

La réussite éducative désigne le **développement global d'une personne** – sur les plans physique, intellectuel, affectif, social et moral – et va au-delà de la performance scolaire ou de l'obtention d'un diplôme. Elle nécessite des environnements favorables et le soutien de plusieurs acteurs (famille, école, communauté) afin de permettre aux jeunes de déployer pleinement leur potentiel dans tous les aspects de leur vie.

## Définition de la réussite scolaire

La réussite scolaire se concentre sur la **mission de l'école** : amener les élèves à réussir leur parcours scolaire, ce qui se mesure notamment par leurs résultats scolaires, leurs bulletins et l'obtention d'un diplôme. communauté) afin de permettre aux jeunes de déployer pleinement leur potentiel dans tous les aspects de leur vie.

# Pourquoi s'intéresser à la RÉ?

Les bénéfices sur les gouvernements, la collectivité, la vitalité régionales, les entreprises et les individus

## GOUVERNEMENT

- ✓ Réduction des transferts gouvernementaux
- ✓ Plus de revenus fiscaux
- ✓ Croissance du PIB
- ✓ Baisse des coûts sociaux et de santé

## COLLECTIVITÉ

- ✓ Plus grande participation citoyenne
  - ✓ Conscience environnementale
  - ✓ Cohésion sociale
- ✓ Meilleure qualité de vie

Bénéfices

collectifs



## VITALITÉ RÉGIONALE

- ✓ Diversification de l'économie
- ✓ Réduction des inégalités
- ✓ Attractivité territoriale
- ✓ Maintien des services de proximité

## ENTREPRISE

- ✓ Plus grand bassin de main d'œuvre
- ✓ Meilleure santé et sécurité au travail
- ✓ Capacité d'innovation et productivité
- ✓ Adaptation aux changements technologiques

## COMPÉTENCES PERSONNELLES

- ✓ Meilleures connaissances
- ✓ Renforce la confiance en soi
- ✓ Développe l'esprit critique
- ✓ Augmente l'autonomie

## EMPLOI

- ✓ Meilleure productivité et adaptabilité
  - ✓ Emploi de meilleure qualité
  - ✓ Possibilité d'avancement
  - ✓ Plus grande flexibilité

Bénéfices



individuels

## SANTÉ ET BIEN-ÊTRE

- ✓ Saines habitudes de vie
- ✓ Meilleure santé physique et mentale
- ✓ Plus grande espérance de vie
- ✓ Satisfaction et sentiment d'accomplissement

## MONÉTAIRE

- ✓ Meilleurs revenus
- ✓ Stabilité d'emploi
- ✓ Actifs financiers et capacité d'épargne
- ✓ Accès à de meilleurs avantages sociaux

(Gaudreault et Lepage, 2025)

## La RE, une priorité gouvernementale

La Stratégie gouvernementale pour assurer l'occupation et la vitalité des territoires 2025-2029 reconnaît la réussite éducative comme un levier central pour le développement des Laurentides. Elle souligne l'importance de soutenir une offre de formation adaptée aux emplois en demande et à la réalité économique du territoire, afin de répondre aux besoins de main-d'œuvre et de favoriser la vitalité régionale. La stratégie prévoit également des actions favorisant le développement de l'enfant et la réussite éducative, tout en misant sur la concertation entre le milieu scolaire, les services de garde et le milieu culturel pour créer des parcours éducatifs cohérents et porteurs pour les jeunes de la région (Gouvernement du Québec, 2025).

## La RE comme moteur de développement régional

Lors d'un récent sondage réalisé auprès de résidents dans la région des Laurentides (Léger, 2025), la réussite éducative est largement perçue comme un moteur de développement régional. En effet, une forte majorité de répondants estime qu'elle contribue :

- au développement d'une main-d'œuvre qualifiée (78%)
- à la diminution du taux de chômage (68%)
- et à la stimulation de l'entrepreneuriat et de la vitalité économique (63%)
- à la cohésion sociale (62%)
- et à la rétention des jeunes dans la région (58%)

# Portrait global de la RÉ dans la région des Laurentides

## Éducation

- En 2021-2022, 20,1 % des élèves de la région étaient des élèves issus.e.s de l'immigration (Borri-Anadon et al., 2025).
- Région où le taux de diplomation a augmenté le plus rapidement au cours des 15 à 20 dernières années (74% en 2013 à 83% en 2023) (ÉCOBES, 2025).
- Taux de diplomation et de qualification après 7 ans au secondaire, 83.2% (2023) (QC :82,3) (ÉCOBES, 2025)
- Fille : 86% (2024) (Gouvernement du Québec, 2024)
- Garçons : 76 % (2024)
- Proportion des enfants de 0 à 4 ans dans un service de garde éducatif à l'enfance reconnu 67%, vs 71% au QC (ÉCOBES, 2025)

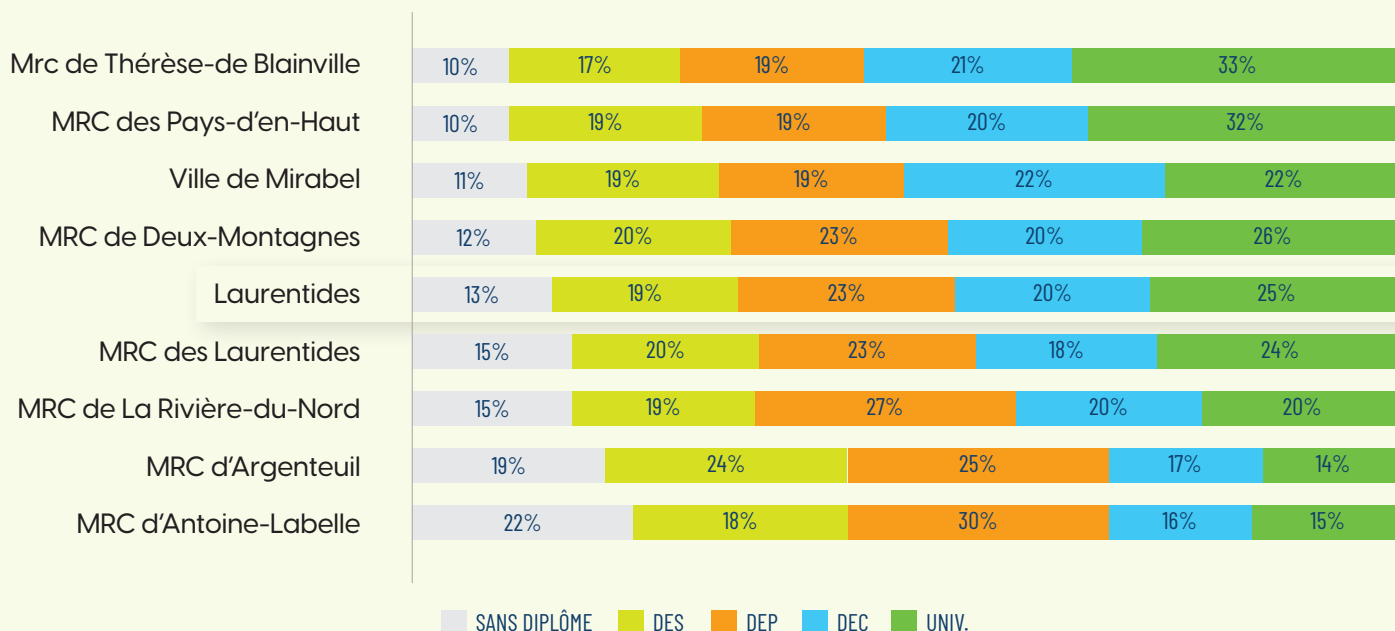


## Diplomation

Proportion des 25 à 64 ans dans les Laurentides ayant un ... (ÉCOBES, 2025)

- Diplôme de formation professionnelle : **23,1%** vs QC :18,9%
- Diplôme collégial **19,8%** vs QC : 18,9%
- Diplôme universitaire : **25%** vs QC : 33,4%
- Adultes sans diplôme secondaire : 13% vs QC : 12 % (Gaudreault et Lepage, 2025)
- Taux de sortie sans diplôme ni qualification **14,2%** vs 15,1% QC (Gouvernement du Québec, 2025).

## NIVEAU DE SCOLARITÉ EN 2021, MRC DES LAURENTIDES

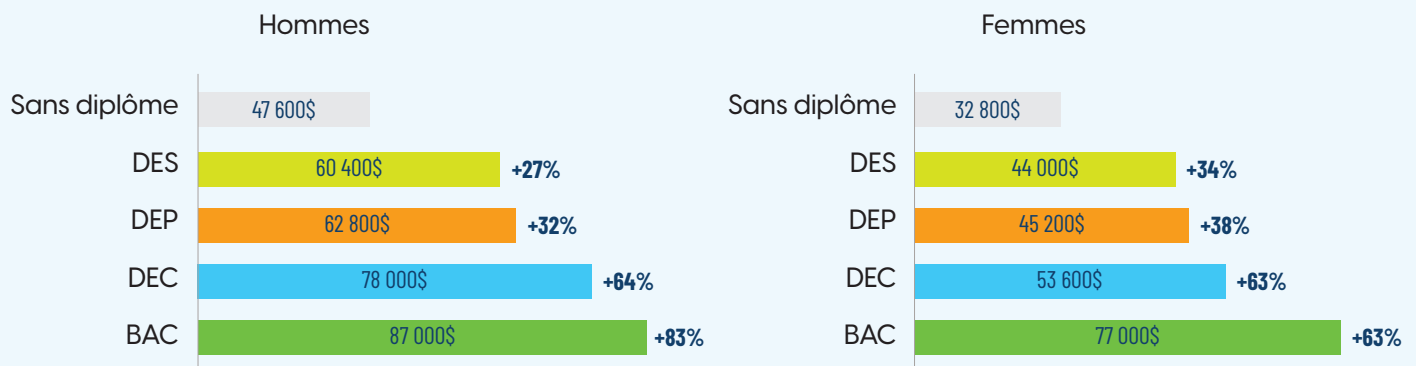


## Emploi

- 1 élève sur 2 du secondaire a occupé un emploi au cours de l'année scolaire 2022-2023 (CISSS, 2025).
- Le nombre d'élèves travaillant 16 heures ou plus par semaine est en hausse (CISSS, 2025).
- Dans les Laurentides, 80 % des diplômés (DEP ou DEC) occupent un emploi, comparativement à 59,6 % des personnes sans diplôme (Gaudreault et Lepage, 2025)
- En 2024, les Laurentides est la région du Québec où la plus grande proportion de la population occupe un emploi (Gouvernement du Québec, s.d.).
- Dans les Laurentides, 173 professions sur 516 risquent de manquer de travailleurs entre 2024 et 2028 (Gouvernement du Québec, 2024).
- Au Québec, les emplois hautement qualifiés représenteront 1 emploi sur 3 en 2033 (Ministère de l'Emploi et de la Solidarité sociale, 2024).
- Différences de revenu entre les sexes :



## REVENU D'EMPLOI ET AVANTAGE SALARIAL DES 35 À 44 ANS SELON LE NIVEAU DE SCOLARITÉ ET LE GENRE, RÉGION DES LAURENTIDES



## Démographie

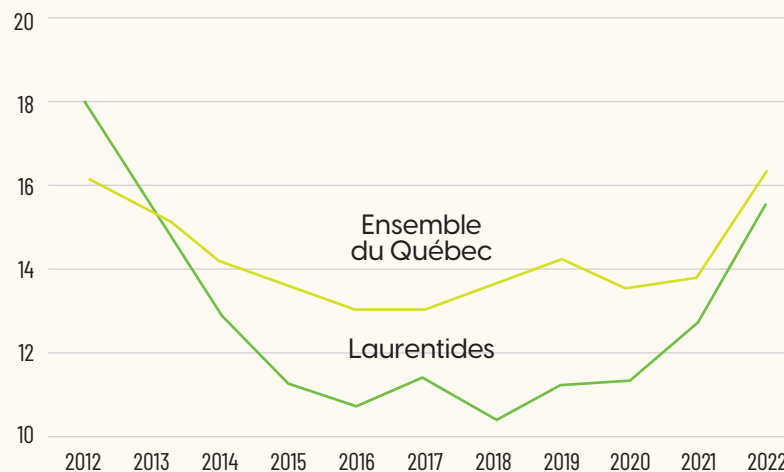
- Répartition de la population selon la langue le plus souvent parlée à la maison : 91,5% de francophones (QC : 80,9), 5,7% anglophones (QC : 10,9), 2,8% allophones (QC : 8,2) (CISSS de Laurentides, 2023).
- La population des Laurentides devrait croître de 14,6 % entre 2021 et 2051, comparativement à 7,3 % pour l'ensemble du Québec (Gouvernement du Québec, s.d.).
- 75 % de la population vit dans le sud de la région, soit dans les quatre MRC du sud (Deux-Montagnes, Thérèse-De Blainville, Mirabel, Rivière-du-Nord)23
- La croissance rapide de la population s'explique surtout par la migration entre régions. La part des personnes issues de l'immigration prend de l'ampleur, en particulier dans le sud de la région (CISSS, 2023).
- La proportion d'aînés augmente, tandis que celle des 0-17 ans reste stable (CISSS, 2023).

# Grands enjeux de la RÉ dans les Laurentides

## Éducation

- Malgré un recul historique du nombre d'élève qui quittent le système scolaire sans diplômes ni qualification, les données récentes indiquent une recrudescence de cette problématique (voir tableau ci-bas).

### SORTIES SANS DIPLÔME NI QUALIFICATION DU SECONDAIRE, ENSEMBLE DU QUÉBEC, TOUS RÉSEAUX CONFONDUS, 2011-2012 À 2021-2022



- Le territoire présente des disparités importantes entre le sud urbanisé et le nord rural, notamment sur le plan des revenus, de la littératie, des distances à parcourir et de l'accès aux services. L'accentuation de ces écarts souligne la nécessité d'approches différenciées selon les contextes territoriaux
- Au Québec, environ 1/3 des écoles sont en milieu défavorisé (IMSE  $\geq 7$ ). Dans les Laurentides, en moyenne, près de 40 % des écoles le sont, avec des taux plus élevés dans les CSS situés au nord de la région (Ministère de l'Éducation, 2024).
- Environ 7,3 % de la population des Laurentides vit dans des déserts alimentaires, c'est-à-dire des secteurs à faible accès aux commerces d'alimentation et plus défavorisés économiquement (CISSS, 2024). On observe aussi une polarisation des revenus entre les MRC (Institut de la statistique du Québec, s.d.)
- Dans les Laurentides, les enfants de la maternelle affichent une vulnérabilité plus élevée que la moyenne québécoise dans les domaines de la santé physique et du bien-être, des compétences sociales et de la maturité affective (CISSS, 2024).
- Dans les Laurentides, seulement un tiers des élèves de 12 à 17 ans présentent un niveau élevé de santé mentale positive, ce qui est inférieur à la moyenne observée au Québec (37 %) (CISSS, 2025).



# Perceptions de la RÉ dans les Laurentides

Dans le cadre d'un sondage réalisé par Léger en novembre 2025, les perceptions des résidents des Laurentides concernant la réussite éducative dans leur région ont été recueillies. Au total, 800 adultes (18 ans et plus) provenant de l'ensemble des MRC des Laurentides ont participé à l'étude.

## Des perceptions contradictoires

- Bien que les répondants reconnaissent que la réussite éducative contribue largement au développement régional, seulement un tiers des répondants (36 %) estiment avoir un rôle à jouer dans la réussite éducative et 27% a déjà participé à des activités ou projets liés à la réussite éducative. Cette observation souligne qu'il reste un important travail à faire pour soutenir les acteurs et les aider à concrétiser leur contribution.
- De plus, 68 % des répondants ne savent pas que des organismes œuvrent pour la réussite éducative dans les Laurentides, ce qui indique un besoin de mieux faire connaître les ressources et initiatives existantes.
- 43 % des répondants étaient d'accord avec l'affirmation : « Pas besoin d'un diplôme pour bien gagner sa vie. » Les données suivantes démontrent cependant l'avantage économique de chaque diplôme (Gaudreault et Lepage, 2025).
- Selon les perceptions des répondants, trois acteurs se démarquent comme piliers de la réussite éducative selon la population : les jeunes eux-mêmes (91%), les parents (90%) et les enseignants (86%), qui forment le noyau central perçu du soutien éducatif dans la région. Cependant, comme l'illustre le Conseil Supérieur de l'éducation, l'écosystème qui soutient le jeune dans sa réussite éducative est bien plus large.

## GAIN À VIE (DE 16 ET 64 ANS)

Le gain d'emploi à vie correspond à la somme des revenus annuels, en argent constant (sans inflation), pour les personnes de 16 à 64 ans travaillant à temps plein. La perte de revenu durant les études est prise en compte.

\*Chaque bille équivaut à 10 000\$

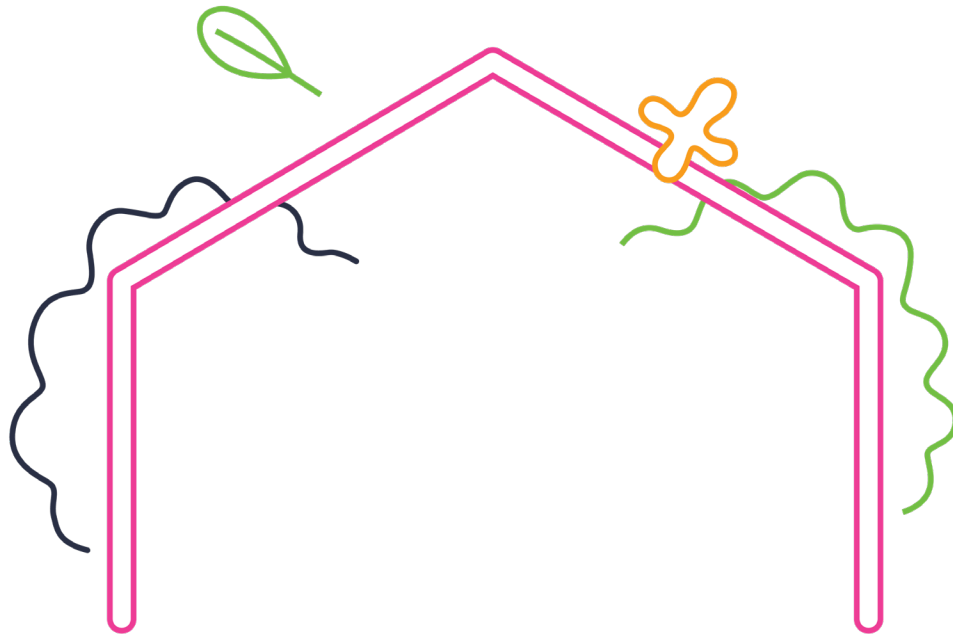


## CARTES DES PRINCIPAUX ACTEURS DE LA COMMUNAUTÉ ÉDUCATIVE



## Obstacles et facilitateurs sur la RÉ

- Les répondants identifient plusieurs obstacles majeurs à la réussite éducative dans les Laurentides. Le découragement et la démotivation des jeunes (52%) arrivent largement en tête, suivis du manque de financement du système public (45%) et du manque d'implication des parents (45%). Plusieurs éléments liés au contexte social émergent aussi, comme l'augmentation du temps passé devant les écrans (43%), le manque de confiance en soi (40%) ou des parents qui se sentent dépassés (36%).
- Les mesures jugées les plus efficaces pour encourager la réussite éducative sont d'encourager la persévérance et la confiance en soi (24%) et de créer des milieux d'apprentissage encourageants et positifs (22%).



## Différences entre MRC

- Les répondants qui résident dans la MRC de Thérèse de Blainville sont plus susceptibles de juger qu'on accorde assez d'importance à la réussite éducative dans leur municipalité (58%). En revanche, les résidents de la MRC Antoine-Labelle affirment en plus grande proportion qu'il n'y a pas assez d'importance accordée à la réussite éducative dans leur municipalité (47%). Malgré tout, près de la moitié jugent que l'importance accordée demeure insuffisante au niveau provincial (44%).
- En comparaison, l'adhésion à l'affirmation « La réussite éducative est avant tout une responsabilité collective » est significativement plus élevée chez les résidents des milieux urbains (90 %) que chez ceux des milieux de banlieue (77 %).
- Les répondants résidant dans la MRC des Pays-d'en-Hauts se montrent significativement plus en accord avec les affirmations selon lesquelles le travail des enseignants est de plus en plus lourd (96 %) et qu'avoir un diplôme permet d'obtenir de meilleures conditions de travail (89 %). À l'inverse, ils sont significativement moins nombreux à adhérer à l'idée qu'il n'est pas nécessaire d'avoir un diplôme pour bien gagner sa vie (23 %).
- Les répondants qui résident dans la MRC Argenteuil (95%), ceux issus de milieux ruraux (89%), les répondants qui détiennent un diplôme de niveau collégial général préuniversitaire (92%) et ceux dont le revenu se situe entre 40 000 \$ et 59 999 \$ (90%) sont plus susceptibles d'être en accord avec le fait que le coût de la vie pousse certains jeunes à choisir le travail plutôt que les études.

## Les acteurs de la RE

- Seulement 49% des répondants ont indiqué que les gouvernements jouent un rôle principal dans la RE et à peine 13% les municipalités
- 79% croient que la réussite éducative devrait être une priorité les élus municipaux des Laurentides
- Les entreprises sont largement perçues comme devant encourager davantage la poursuite des études (85%),
- Dans les Laurentides, les employeurs sont perçus comme contribuant à la réussite éducative des jeunes à travers plusieurs actions, dont l'offre d'horaires de travail flexibles pendant les périodes d'examen (64%), l'encouragement à poursuivre les études (61%), l'offre de stages ou de programmes d'alternance travail-études (60%) et la valorisation des études dans leurs communications (56%).
- Si l'école et les enseignants sont largement perçus comme suffisamment impliqués (87%), cette impression diminue pour certains autres acteurs, notamment les organismes communautaires (44%), les municipalités (31%) et les entreprises (27%).

**Réussite éducative** = ( **Vision partagée** + **Pouvoir d'agir collectif** + **Actions concertées** ) → **Impacts durables**



# Conclusion

La réussite éducative dans les Laurentides constitue un levier essentiel de développement individuel, social et économique. Si la région se distingue par des gains notables en matière de diplomation et une forte participation au marché du travail, plusieurs défis persistants viennent fragiliser les parcours éducatifs de nombreux jeunes.

## Principaux constats

- Les Laurentides affichent des progrès importants en matière de diplomation, mais des écarts persistants demeurent selon le sexe, le territoire et le niveau de scolarité.
- Le diplôme demeure un déterminant clé de l'emploi et des conditions de travail, malgré la persistance de perceptions erronées quant à la possibilité de bien gagner sa vie sans diplôme.
- Le travail pendant les études secondaires est très répandu, ce qui soulève des enjeux d'équilibre entre emploi et persévérance scolaire.
- Des disparités territoriales marquées opposent le sud urbanisé et le nord plus rural, notamment en matière de revenus, d'accès aux services, de défavorisation scolaire et de conditions de vie.
- Plusieurs vulnérabilités émergent dès la petite enfance sur le plan du développement global et la santé mentale des jeunes est préoccupante.
- La réussite éducative est encore trop souvent perçue comme relevant principalement des jeunes, des parents et de l'école, alors que le rôle des municipalités, des organismes communautaires et des entreprises demeure sous-estimé.
- Un important déficit de mobilisation et de connaissance des ressources existe, alors que peu de citoyens se sentent personnellement engagés dans la réussite éducative et que les organismes sont largement méconnus.
- Les données montrent clairement que la réussite éducative dépasse le cadre scolaire et repose sur une responsabilité partagée entre l'école, la famille, la communauté, les employeurs et les instances publiques. Renforcer la concertation, mieux outiller les acteurs et aligner les perceptions sur les réalités documentées apparaît incontournable pour soutenir des parcours éducatifs équitables et durables dans l'ensemble du territoire.





45 rue Saint-Joseph, local 200  
Sainte-Thérèse, Québec  
J7E 4X5

Tél. 450 434-7735  
[prel.qc.ca](http://prel.qc.ca)

