


# Regard 360

dans les Laurentides



Michaël Gaudreault  
Enseignant-chercheur en  
statistiques

7 octobre 2024

# Intentions de la rencontre

---

- Faire connaître la plateforme Regard 360
- Vous donner envie de l'explorer et de l'utiliser
- Vous montrer des données concrètes de la région des Laurentides
- Présenter plus largement le projet
- Vous informer de l'offre de formations
- Répondre à vos questions

# Structure de la présentation

---

- 1 - Le projet (équipe, historique, objectifs, visuel, financement)
- 2 - L'approche écosystémique (thèmes, sources, guide d'appropriation)
- 3 - Portait des Laurentides (quelques constats tirés de la plateforme)
- 4 - La plateforme (outils d'analyse et de visualisation, indicateurs, découpages)
- 5 - Les suites (formations, analyses, phase 2, réponse aux questions)

# Le projet



# ÉCOBES – Recherche et transfert

Le Centre d'Études des **CO**nditions de vie et des **BES**oins de la population (ÉCOBES) est un organisme, fondé en 1982, rattaché au Cégep de Jonquière.

ÉCOBES est un CCTT reconnu depuis 2009 qui œuvre dans le domaine du développement socio-organisationnel en **santé** et en **éducation**.

Le centre regroupe une **vingtaine** de chercheurs et d'enseignants-chercheurs et engage chaque année plusieurs étudiants du cégep et de l'université.

Quelques  
champs  
d'expertise

- Administration publique
- Anthropologie
- Démographie
- Développement régional
- Éducation
- Économie
- Géographie
- Neuropsychologie
- Statistiques
- Sociologie



# L'équipe



**Michaël Gaudreault**  
Enseignant-chercheur en  
statistiques

Coresponsable du projet,  
volet éducation



**Manon Boily**  
Chercheure en développement  
des communautés

Coresponsable du projet, volet  
développement des  
communautés



**Émilie Gaudreau Lavoie**  
Chercheure en études  
régionales

Soutien aux organisations et  
rédaction du guide  
d'appropriation



**Olivier Turcotte**  
Enseignant-chercheur en  
statistiques

Soutien aux organisations et  
contribution à la plateforme



**Patrick Lepage**  
Enseignant-chercheur en  
économie au Cégep Garneau

Analyse et développement de  
la plateforme

Consulter la page [Équipe](#) pour en savoir plus

# Objectifs de Regard 360

---



1. **Démocratiser l'accès à des données fiables** afin de permettre un plus large accès à des indicateurs de sources diverses sur des thèmes variés regroupés en **un seul endroit**, et ce **gratuitement**;
2. **Outiller et former** les personnes professionnelles, intervenantes, analystes et décideuses pour leur permettre de mieux **comprendre les caractéristiques d'un territoire** et utiliser adéquatement les données;
3. **Contribuer à l'analyse** d'enjeux territoriaux et assurer **un transfert et une appropriation** optimale des résultats auprès des milieux preneurs et de leurs partenaires;
4. **Apporter une crédibilité scientifique** à des démarches locales, régionales et nationales de mobilisation de la population visant à **réduire les inégalités** dans toutes les régions du Québec.

# Principaux partenaires

---



Financement



Données



Transfert

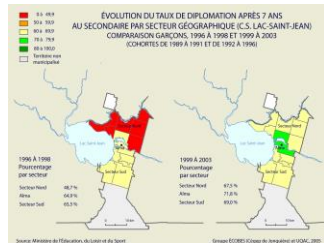


# Historique

## Projets de recherche (1991 à 2004)



## Site d'indicateurs spatialisés (2005 à 2009)



## Cartodiplôme (2010 à 2014)



## CartoJeunes (2014 à 2024)



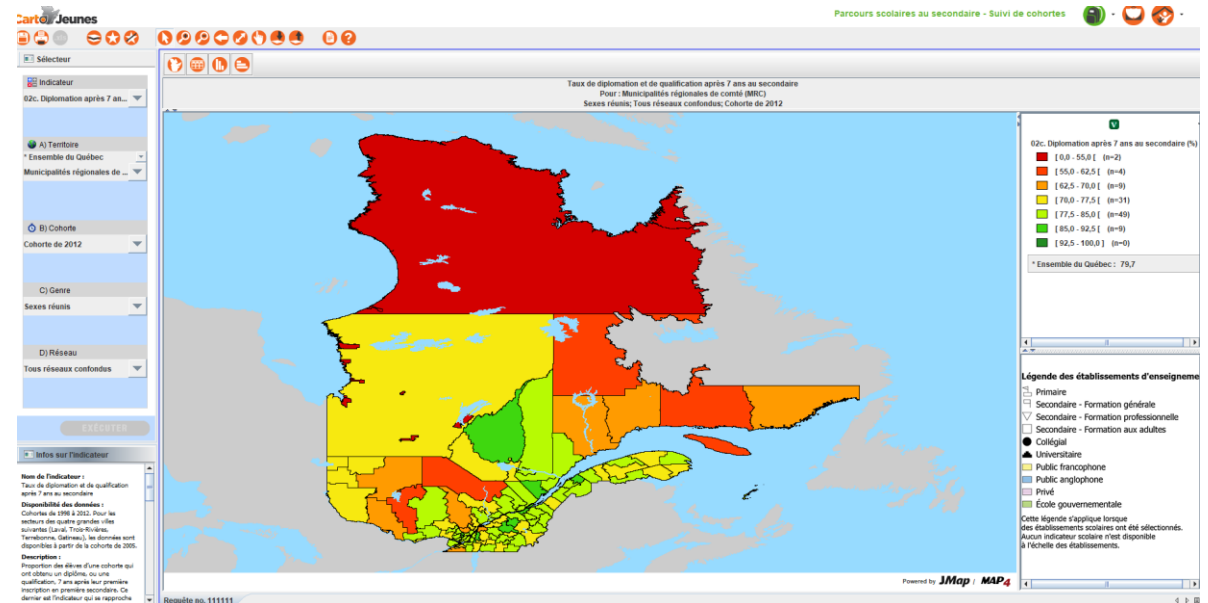
## Regard 360 (2024 à ...)



Consulter la page [Historique](#) pour en savoir plus

# CartoJeunes et CartoJeunes-Pro

- 450 000 cartes
- 25 000 visites entre 2014 et 2018
- 32 indicateurs de l'éducation
- 93 indicateurs des conditions de vie
- 1 000 personnes formées
- Navigation simple et intuitive



**Enjeux d'accès et possibilités de développement limitées**

# Les avantages de la nouvelle plateforme

---

1. Technologie ouverte permettant plus de souplesse pour les développements;
2. Grande accessibilité;
3. Simplicité et facilité d'utilisation;
4. Diversification des thèmes couverts;
5. Meilleure vulgarisation grâce à un guide d'appropriation;
6. Nouveaux outils d'analyse et de visualisation.

# Le site web Regard360.ca

[À propos](#)

[Données](#)

[Productions](#)

[Nous joindre](#)

## CartoJeunes devient Regard 360

Le projet Regard 360 vise à outiller les professionnels, les analystes et les décideurs afin de leur permettre de développer une meilleure compréhension des atouts et défis présents sur leur territoire selon une approche écosystémique.



Accès aux données



 **Projet**

 **Approche écosystémique**

 **Démarche Regard 360**

 **Analyses territoriales**

# Signification du logo



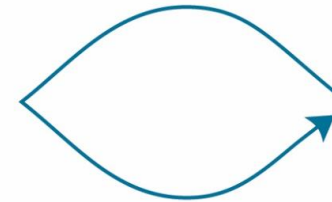
TERRITOIRE

Au cœur de  
nos analyses



PROCESSUS  
ÉVOLUTIF

Démarche  
Regard 360



VISION 360

Approche  
écosystémique



## La démarche Regard 360



**Élaboration du projet :** Coconstruire le projet avec les acteurs afin de bien cerner les enjeux et les besoins dès le début du projet et demeurer impliqué durant tout le processus. Cette étape permet de cibler les dimensions à couvrir et les indicateurs requis pour en témoigner, de bien définir les besoins d'appropriation et d'animation et de maintenir le cap sur le processus d'évaluation à mettre en place.



**État de la situation :** Établir un état de situation des territoires concernés sur une thématique donnée en sélectionnant les bonnes informations parmi différentes sources de données existantes, en réalisant des démarches auprès de détenteurs de données ou en réalisant une collecte originale au besoin. Les informations recueillies sont présentées dans un souci de vulgarisation. La synthèse peut se présenter sous différentes formes : tableau de bord, fiches synthèses, rapport synthèse, document de présentation, etc.



**Analyse :** Soutenir les acteurs du milieu dans la compréhension des forces et des défis du territoire et des liens avec la littérature scientifique portant sur les dimensions liées à la réussite éducative, aux inégalités sociales ou de santé. Aider à établir des liens entre différents enjeux du territoire et les compétences municipales ou des organisations impliquées. Guider les participants dans l'analyse des éléments qui se dégagent de l'état de situation. Enfin, au besoin, soutenir le milieu dans l'élaboration de demandes de financement.



**Appropriation de proximité :** Contribuer à la réflexion collective et au développement d'une vision commune des partenaires immédiats du projet et les accompagner dans l'identification d'enjeux prioritaires à partir de l'état de situation et des analyses réalisées. Favoriser l'établissement d'une vue d'ensemble et développer les connaissances et les capacités des individus afin de leur permettre de maîtriser les différents enjeux identifiés.



**Transfert étendu :** Coconstruire des outils de diffusion, de transfert ou de mobilisation (une capsule vidéo, un PowerPoint commenté, un webinaire, une formation en ligne, etc.) ou identifier les informations clés pouvant être diffusées. Participer à la présentation des caractéristiques territoriales auprès de différents publics afin de soutenir l'élargissement de la vision commune et l'adhésion au projet. Proposer également différentes stratégies et outils d'animation ou de réflexion favorisant une participation active des acteurs impliqués. Profiter de l'expertise de groupes spécialisés dans l'animation ou le processus de coconstruction (Communagir, Niska, LLIO, etc.).



**Évaluation :** Établir un plan d'évaluation afin de permettre l'évaluation des actions mises en place durant le processus afin d'ajuster la démarche au besoin ou au terme de l'implantation du projet pour en mesurer les retombées. Une démarche type et des outils de collecte transférables et adaptables aux besoins spécifiques des organisations accompagnées seront proposés. La démarche veut aussi favoriser la mise en place d'une culture de l'évaluation supportant efficacement la prise de décision du milieu. L'accompagnement se veut souple et s'adapte d'une part au nombre et aux compétences de leurs ressources humaines et, d'autre part, à leur échéancier.

# Public cible

---



## Diversité de milieux

- Milieux scolaires
- IRC et leurs partenaires
- Organismes communautaires
- Organismes du développement social et des communautés
- Municipalités et MRC
- CISSS et CIUSSS
- Etc.

## Diversité d'acteurs

- Analystes
- Intervenants
- Responsables des communications
- Décideurs et élus
- Chercheurs et étudiants
- Etc.

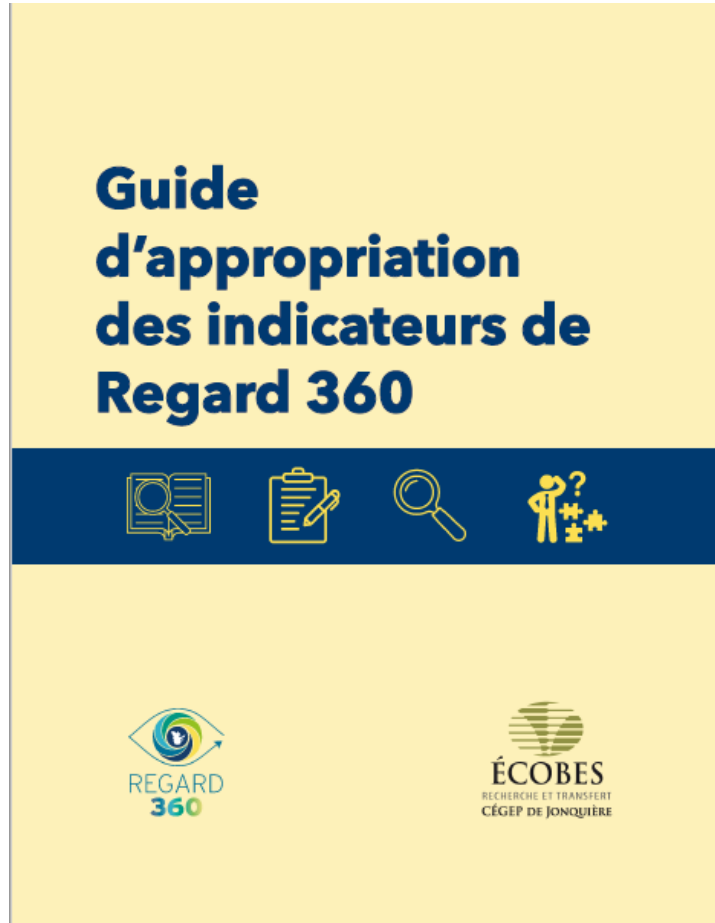
# L'approche écosystémique



# L'APPROCHE ÉCOSYSTÉMIQUE



# Le guide d'appropriation (1 sur 2)



GUIDE D'APPROPRIATION DES INDICATEURS DE REGARD 360

DIMENSION POPULATION

LISTE DES INDICATEURS PAR THÈMES
<b>DÉMOGRAPHIE (33 INDICATEURS)</b>
Population totale (1)
Âge moyen (1)
Soldes migratoires interrégional, interprovincial et international (3)
Accroissement naturel de la population (1)
Rapport de dépendance démographique (1)
Population pour différents groupes d'âge (18)
Variation de la population dans les dix années précédentes (4)
Variation projetée de la population dans les dix années suivantes (4)
<b>FAMILLES ET MÉNAGES (11 INDICATEURS)</b>
Taille des ménages (1)
Composition des ménages (2)
Taille des familles (2)
Composition des familles (avec ou sans enfant, monoparentales) (4)
Nombre et âge du soutien des ménages (2)
<b>DIVERSITÉ CULTURELLE (16 INDICATEURS)</b>
Connaissance des langues officielles (4)
Langue maternelle (5)
Identité autochtone (1)
Statut de citoyenneté (5)
Minorités visibles (1)

Dernière modification  
10 avril 2024

REGARD 360

ÉCOBES  
RECHERCHE ET TRANSFERT  
CÉGEP DE JONQUIÈRE


# Le guide d'appropriation (2 sur 2)

GUIDE D'APPROPRIATION DES INDICATEURS DE REGARD 360


DIMENSION CONDITIONS DE VIE

**EMPLOI, OCCUPATION ET REVENU**


**DÉFINITIONS**

 Cette thématique englobe des aspects liés à la participation des individus au marché du travail et à leurs gains financiers et sources de revenu. L'emploi fait référence à la situation où une personne est engagée dans une activité rémunérée, tandis que l'occupation se rapporte à la situation des personnes qui ne sont pas actuellement employées de manière rémunérée, que ce soit de façon temporaire (assurance emploi, par exemple) ou permanente. Le revenu réfère pour sa part à la rémunération monétaire que les individus reçoivent en échange de leur travail et de leurs investissements ou en provenance d'autres sources.

**PRINCIPAUX INDICATEURS**

 Les principaux indicateurs présentés dans cette thématique sont en lien avec le revenu des familles, des ménages et des individus, tant d'un point de vue des sources que des montants. On y présente également certaines caractéristiques du marché de l'emploi ainsi que des mesures d'inégalité.



**CE QU'EN DIT LA RECHERCHE**

 Les conditions de vie dans lesquelles vivent les personnes, ainsi que les possibilités qui s'offrent à elles, sont intimement liées au revenu dont dispose leur ménage<sup>1,2</sup>. Qu'il provienne d'un emploi ou de transferts gouvernementaux, ce revenu devrait idéalement permettre aux individus et aux ménages de répondre à leurs besoins de base et de vivre convenablement. Néanmoins, encore aujourd'hui, de nombreuses personnes vivent sous le seuil de la pauvreté ou en situation de faible revenu, peu importe la mesure utilisée<sup>3</sup>.

**Les mesures de la pauvreté**

Pour mieux appréhender cette réalité complexe, différentes mesures sont utilisées pour rendre compte de la pauvreté et de son évolution. D'abord, la mesure du panier de consommation (MPC) se base sur le coût d'un panier de biens et services précis, correspondant à un niveau de vie modeste et de base. Selon cette mesure, une personne ou un ménage devrait être en mesure de se nourrir, se vêtir, se loger, se transporter et assumer les frais des autres nécessités, sans quoi il sera considéré comme vivant dans la pauvreté<sup>4</sup>. Cela dit, l'atteinte des seuils de la MPC est loin de signifier une sortie de la précarité, puisque cette mesure n'inclut pas la notion de création d'une marge financière permettant de faire face aux imprévus<sup>5</sup>.

Ensuite, la mesure du faible revenu (MFR) est une mesure relative qui est basée sur la comparaison des revenus des ménages entre eux. Selon cette mesure, un ménage est considéré à faible revenu si son revenu disponible correspond à moins de la moitié du revenu médian des ménages comparables. Certains sous-groupes sont surreprésentés parmi la population en situation de faible revenu selon la MFR, tels que les personnes âgées de 65 ans et plus, celles vivant seules, celles n'ayant pas de diplôme d'études secondaires, les personnes

 17 

- Définition
- Principaux indicateurs
- Ce qu'en dit la recherche
- À retenir
- Piste de réflexions
- Autres thèmes pertinents
- Documents pertinents
- Références

# Les thèmes couverts

---



## **Population**

- Démographie
- Familles et ménages
- Diversité culturelle

## **Conditions de vie**

- Logement
- Emploi, occupation et revenu
- Culture

## **Parcours éducatifs**

- Parcours préscolaire
- Parcours primaire
- Parcours secondaire
- Parcours à la formation collégiale
- Scolarité des adultes et littératie

# Les sources de données



Direction des indicateurs et des statistiques



Direction des statistiques et de l'information de gestion

**Statistiques Canada** | Données des recensements canadiens de 2016 à 2021 (2006 à 2011 à venir).

**Institut de la statistique du Québec (ISQ)** | Données de grandes enquêtes, comme l'EQSJS et l'EQDEM.

**Ministère de la Famille** | Données sur les services de garde éducatifs à l'enfance.

**Ministère de l'Emploi et de la Solidarité sociale** | Données sur l'aide financière de dernier recours.

**Fondation de l'Alphabétisation** | Données sur l'indice de littératie.

**Société d'habitation du Québec** | Données sur les programmes d'aide au logement

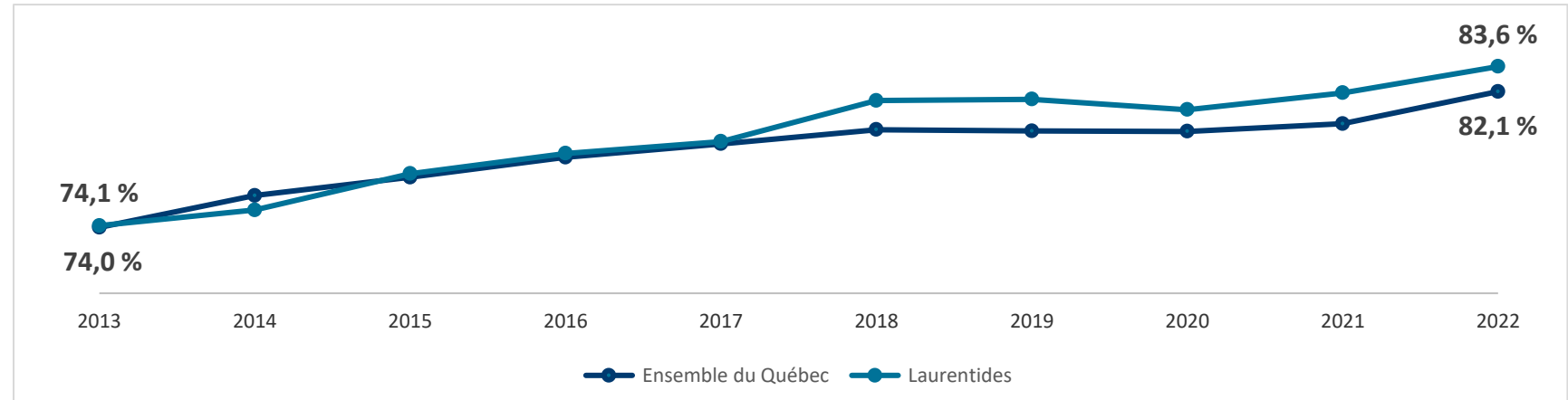
# Portrait des Laurentides



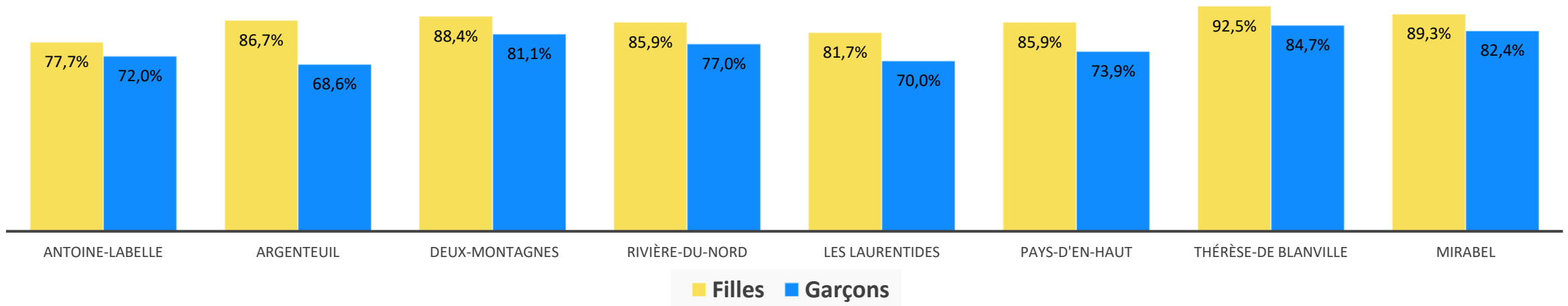
# TAUX DE DIPLOMATION ET DE QUALIFICATION APRÈS 7 ANS AU SECONDAIRE

La région des Laurentides est celles où le taux de diplomation a augmenté le plus rapidement au cours des 15 à 20 dernières années.

Taux de diplomation et de qualification après 7 ans au secondaire, sexes réunis, 2013 à 2022



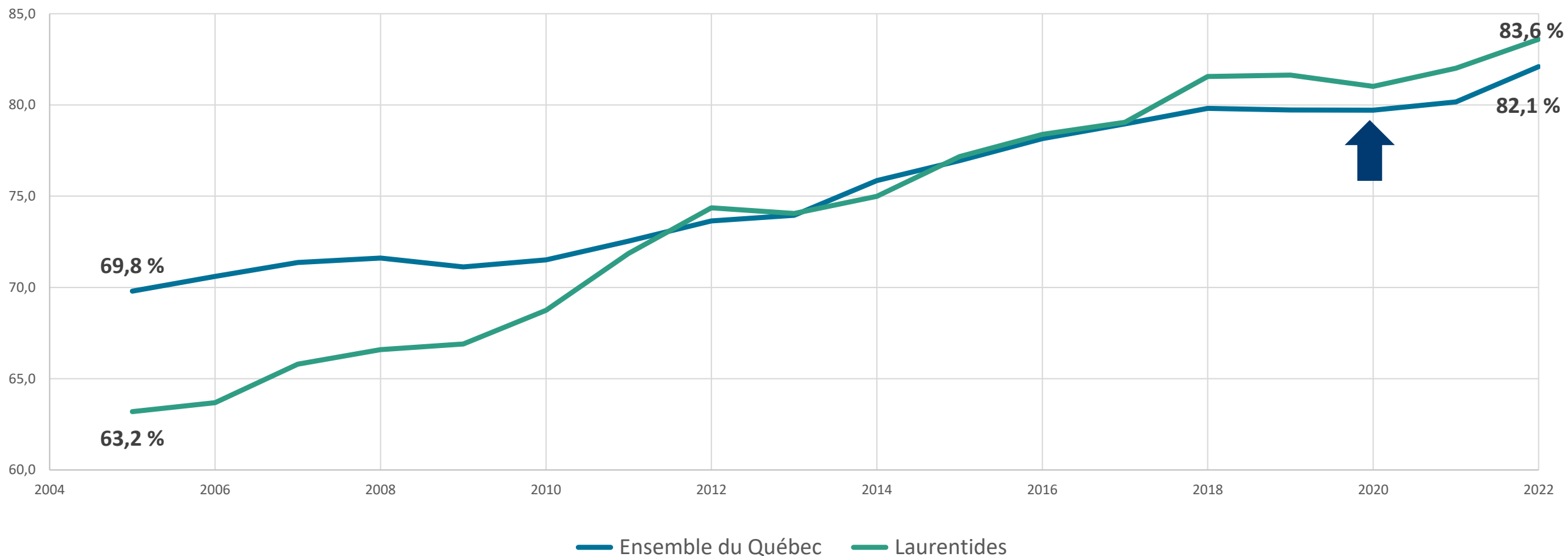
Taux de diplomation et de qualification après 7 ans au secondaire selon la MRC et le sexe, tous réseaux, 2022



# DIPLOMATION ET QUALIFICATION



Taux de diplomation après 7 ans au secondaire, sexes réunis, tous réseaux confondus, 2005 à 2022



# Typologie des régions du Québec selon leur taux de diplomation et de qualification après 7 ans au secondaire (données estimées de 2020) et de l'accroissement annuel moyen de ce taux sur 15 ans



# TAUX DE DIPLOMATION ET DE QUALIFICATION APRÈS 7 ANS AU SECONDAIRE, POPULATIONS VULNÉRABLES, SEXES RÉUNIS, RÉSEAU PUBLIC, LAURENTIDES, 2021

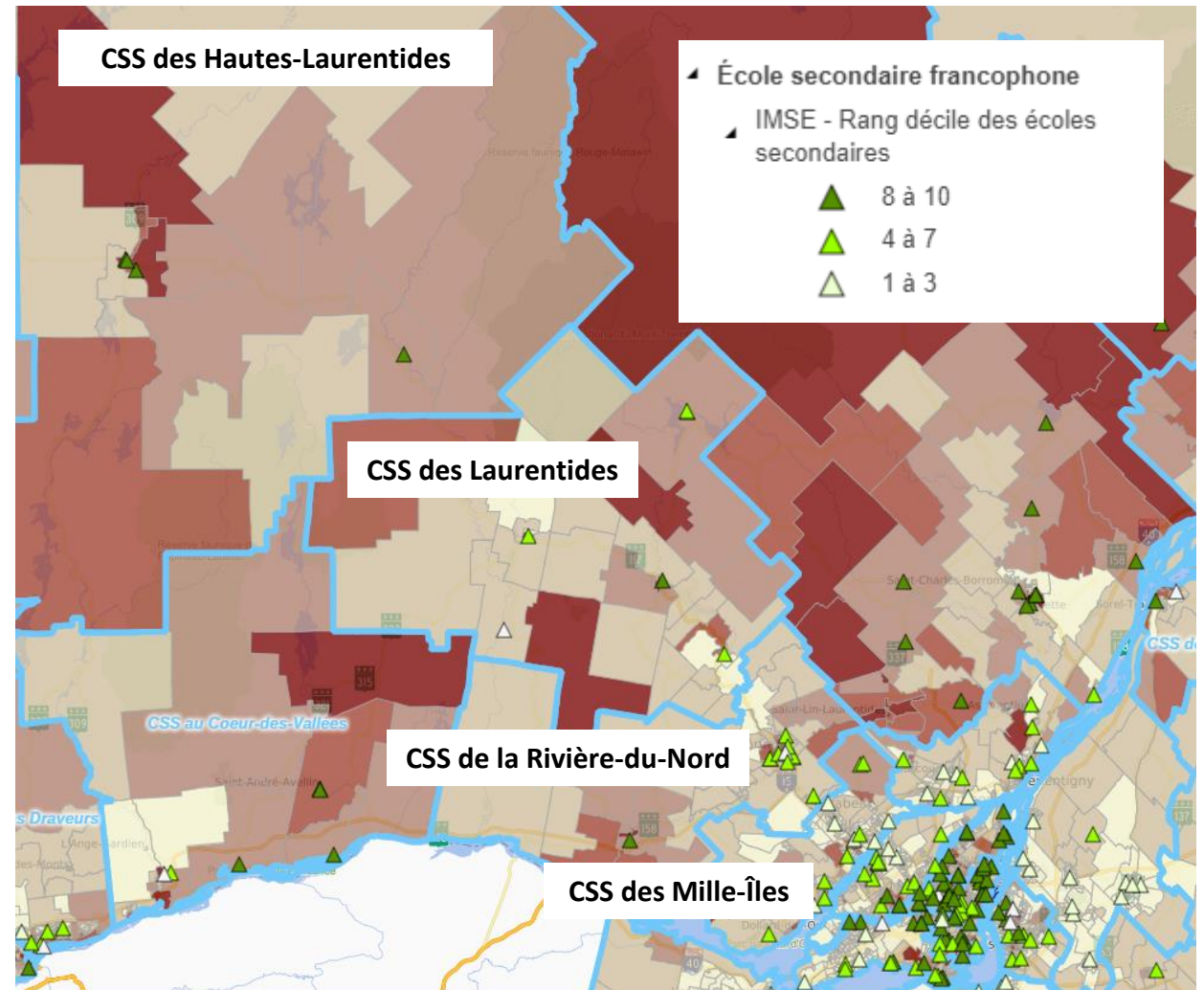
Ensemble des élèves du réseau public : 79,4 % (4<sup>e</sup> rang)

Élèves avec un retard scolaire : 58,9 % (3<sup>e</sup> rang)

Élèves EHDAA : 61,0 % (3<sup>e</sup> rang)

Élèves d'une école en milieu défavorisé : 72,4 % (10<sup>e</sup> rang)

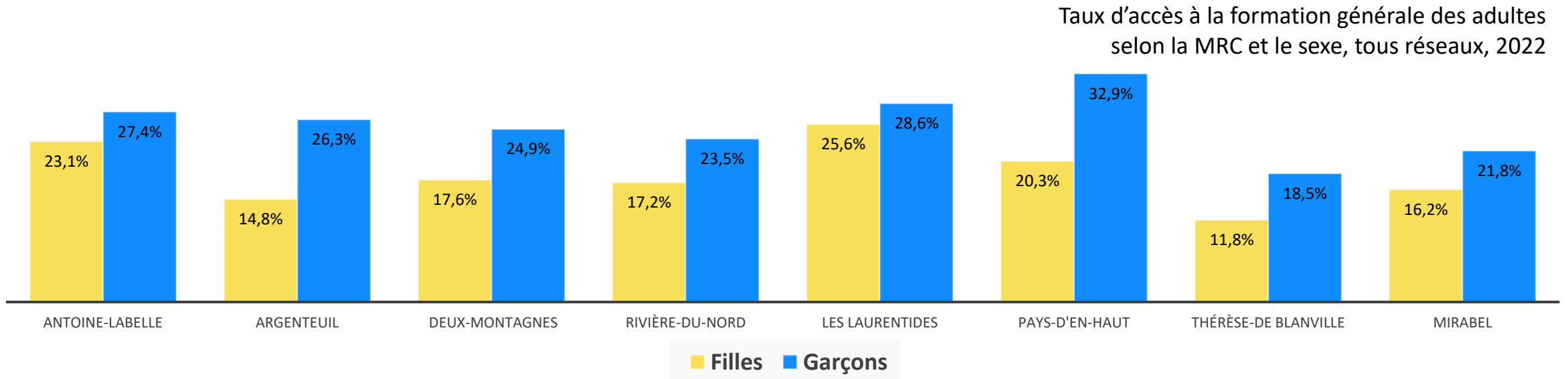
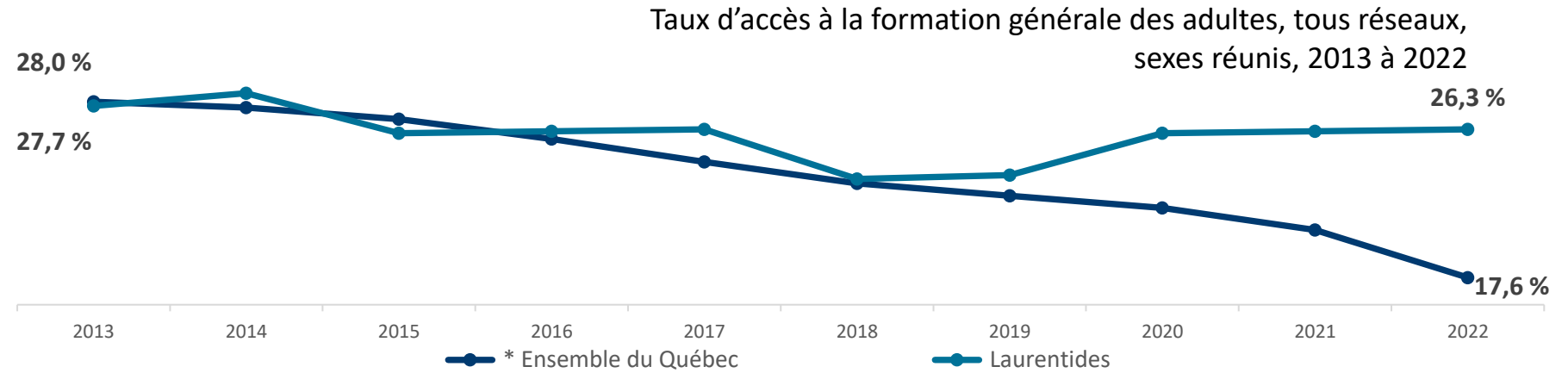
Immigrants de 1<sup>re</sup> génération : 82,2 % (7<sup>e</sup> rang)



Atlas de la défavorisation, MEQ, IMSE 2018

# FORMATION GÉNÉRALE DES ADULTES

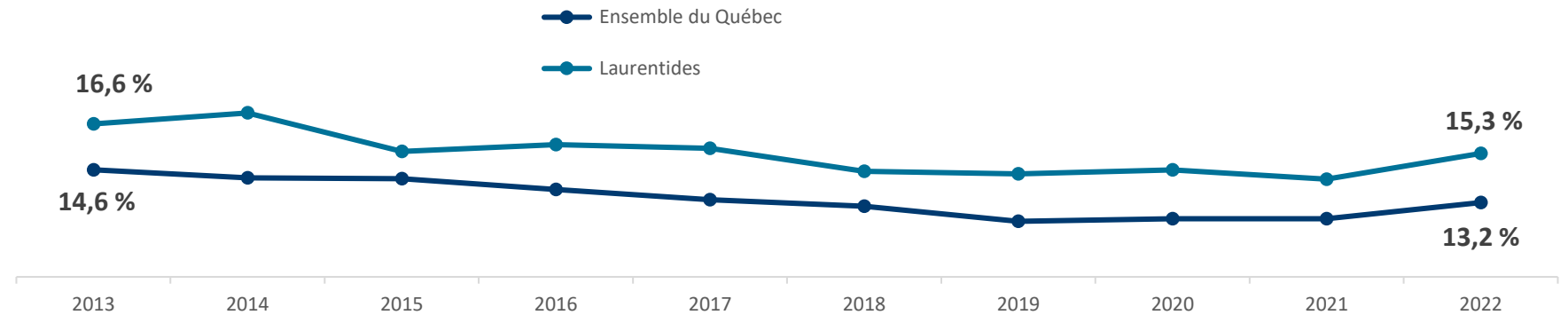
Les Laurentides compte **14** établissements offrant la formation générale des adultes et **72** points de service.



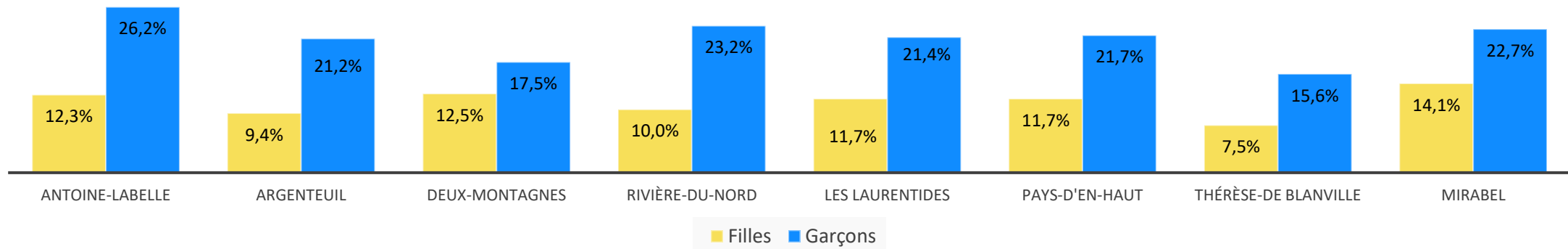
# FORMATION PROFESSIONNELLE

Chez les filles, toutes les MRC ont des proportions plus élevées que le Québec, à l'exception de la MRC de Thérèse-de Blainville.

Taux d'accès à la formation professionnelle, tous réseaux, sexes réunis, 2013 à 2022



Taux d'accès à la formation professionnelle selon la MRC et le sexe, tous réseaux, 2022

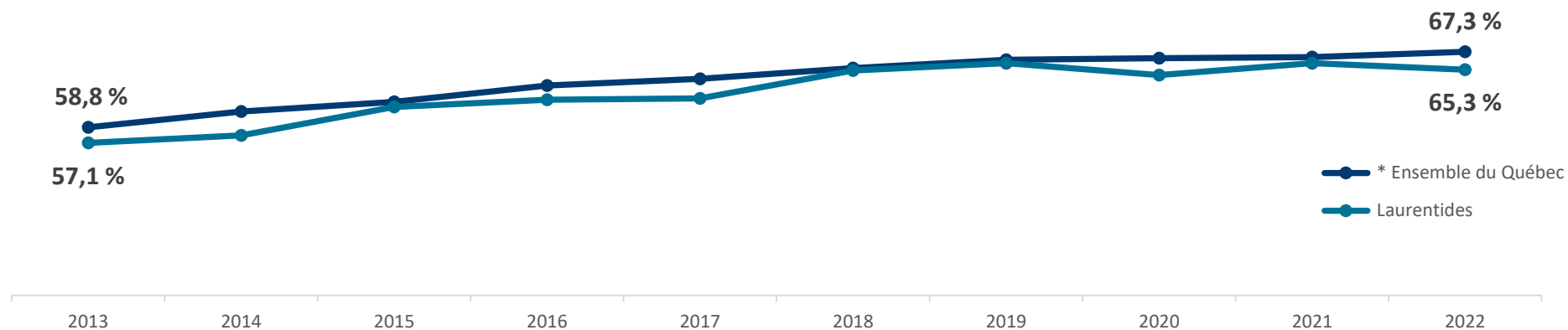


# ACCÈS AUX ÉTUDES COLLÉGIALES

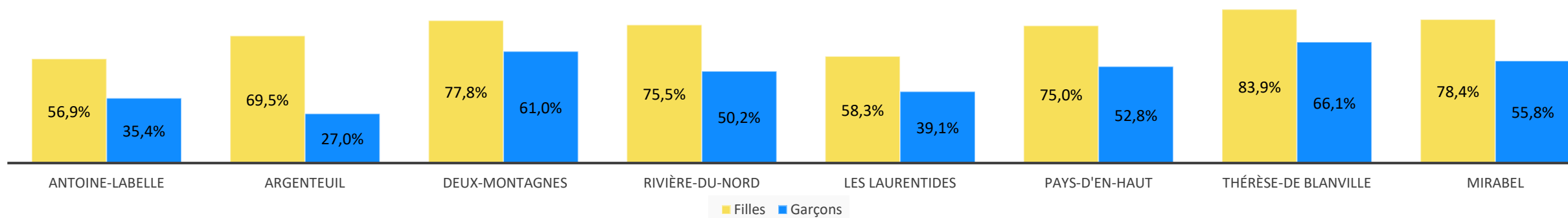
En 2005 (cohorte de 1998), le taux de la région était parmi les plus faibles (15<sup>e</sup> rang sur 17 régions).

En 2022, la région se classe au 6<sup>e</sup> rang.

Taux d'accès aux études collégiales, tous réseaux, sexes réunis, 2013 à 2022



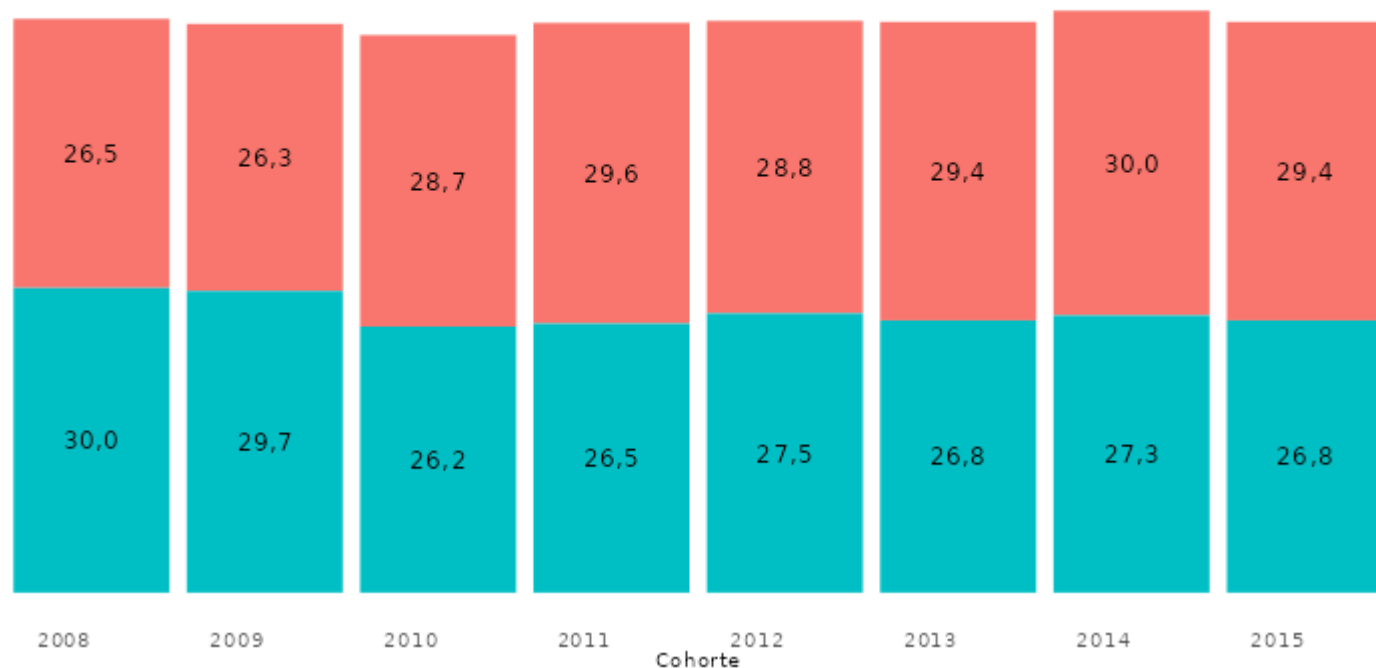
Taux d'accès aux études collégiales selon la MRC et le sexe, tous réseaux, 2022



# ALLONGEMENT DES ÉTUDES COLLÉGIALES

Taux d'obtention d'un DEC par cohorte selon la durée :  
Laurentides-Sexes réunis-Secteurs d'études réunis

■ Écart taux d'obtention d'un DEC (2 ans - durée prévue) ■ Taux d'obtention d'un DEC durée prévue



De moins en moins d'étudiants du collégial obtiennent leur DEC dans la durée prévue. Seulement le quart des collégiens des Laurentides y parvient et cette proportion était d'environ du tiers il y a une quinzaine d'années. Au Québec, le tiers obtient un DEC selon la durée prévue et les deux-tiers deux ans après la durée prévue.

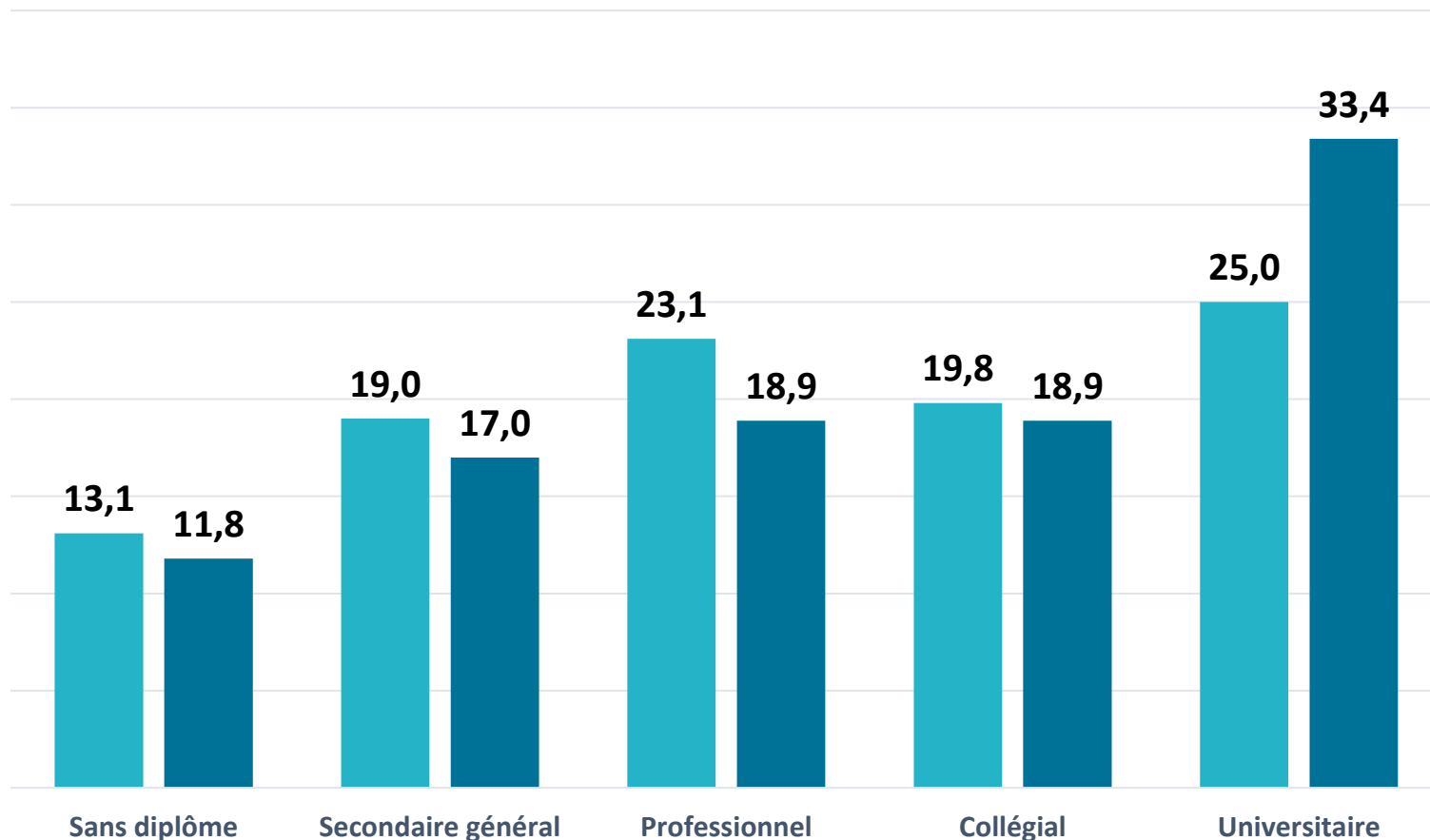
Les étudiants ne réussissent pas moins bien leurs cours maintenant qu'avant, mais ils suivent en moyenne moins de cours par session et changent plus souvent de programme<sup>1</sup>. Aussi, cet allongement des études n'est habituellement pas planifié, puisque 78 % des nouveaux inscrits prévoient réaliser leur DEC dans les temps<sup>2</sup>.

1 Têtes chercheuses volume 7, Regard sur l'allongement des études collégiales, Service régional d'admission du Montréal métropolitain, 2020

2 Gaudreault, M. M., Gaudreault, M., El-Hadge, H., Robert, É., Richard, É., Roy, S., Landry, D., Vachon, I., Charron, M., Zagrebina, A., Armstrong, M., Tardif, S., Tadjioque Agoumfo, Y. W., Bikie Bi Nguema, N. et Gulian, T. 2022. Enquête sur la réussite à l'enseignement collégial, à partir des données du SPEC 1 2021 : rapport de recherche général portant sur les étudiantes et les étudiants des populations A et B. ÉCOBES – Recherche et transfert; CRISPESH; IRIPII.

# SCOLARITÉ DE LA POPULATION ADULTE ÂGÉE DE 25 À 64 ANS, 2021

■ Laurentides ■ Ensemble du Québec



La proportion d'adultes sans diplôme dans les MRC d'Antoine-Labelle (22 %) et d'Argenteuil (19 %) était de 24 % en 2016.

Les MRC pour lesquelles la proportion de sans diplôme chez la population adulte est plus élevée présentent généralement une diplomation plus faible chez les élèves du secondaire.

# INDICATEURS DU PRIMAIRE, RÉSEAU PUBLIC, SEXES RÉUNIS, 2021

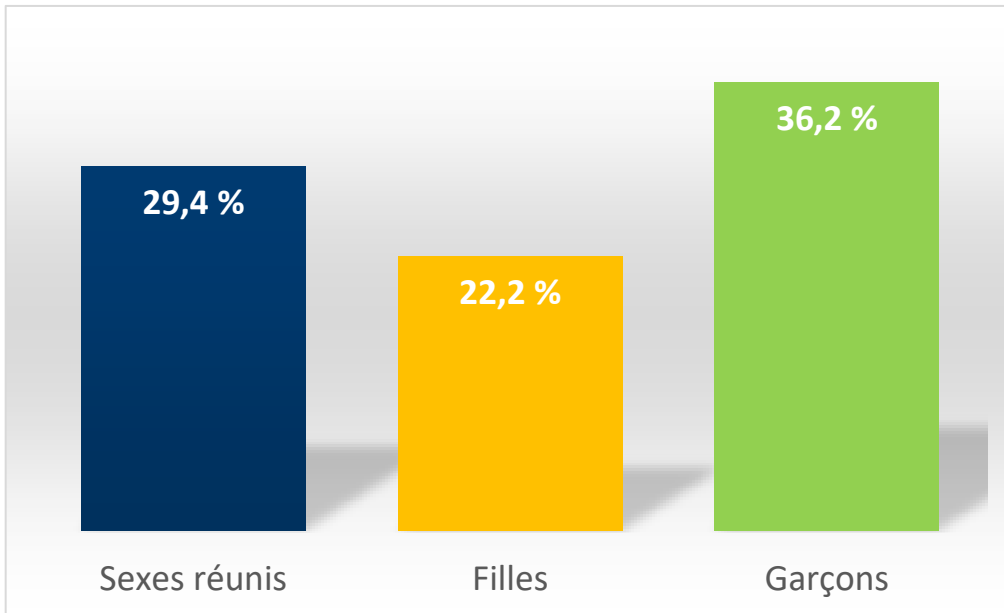
Caractéristiques	Laurentides	Québec
Nombre total d'élèves (1 <sup>e</sup> à 6 <sup>e</sup> année)	40 397	519 105
Retard au 2 <sup>e</sup> cycle	5,0 % / 340	6,0 % / 5 185
Retard au 3 <sup>e</sup> cycle	6,4 % / 414	8,1 % / 7001
EHDAA	20,8 % / 8 419	21,5 % / 111 484
École défavorisée	26,1 %	30,0 %



# DOMAINES DE VULNÉRABILITÉ À L'ENTRÉE À LA MATERNELLE, 2022

Une plus grande vulnérabilité est observée chez les élèves n'ayant pas fréquenté un service de garde, chez les garçons, chez ceux vivant dans un milieu défavorisé et chez ceux dont les parents n'ont aucun diplôme.

Proportion d'enfants de maternelle vulnérables dans au moins un domaine de développement, Laurentides, 2022



Développement cognitif et langagier



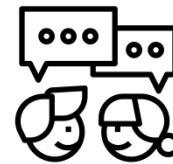
Laurentides  
11,6 %  
Québec  
12,1 %

Santé physique et bien-être



Laurentides  
11,1% (+)  
Québec  
10,3 %

Habilités de communication



Laurentides  
10,6 % (-)  
Québec  
11,5 %

Compétences sociales



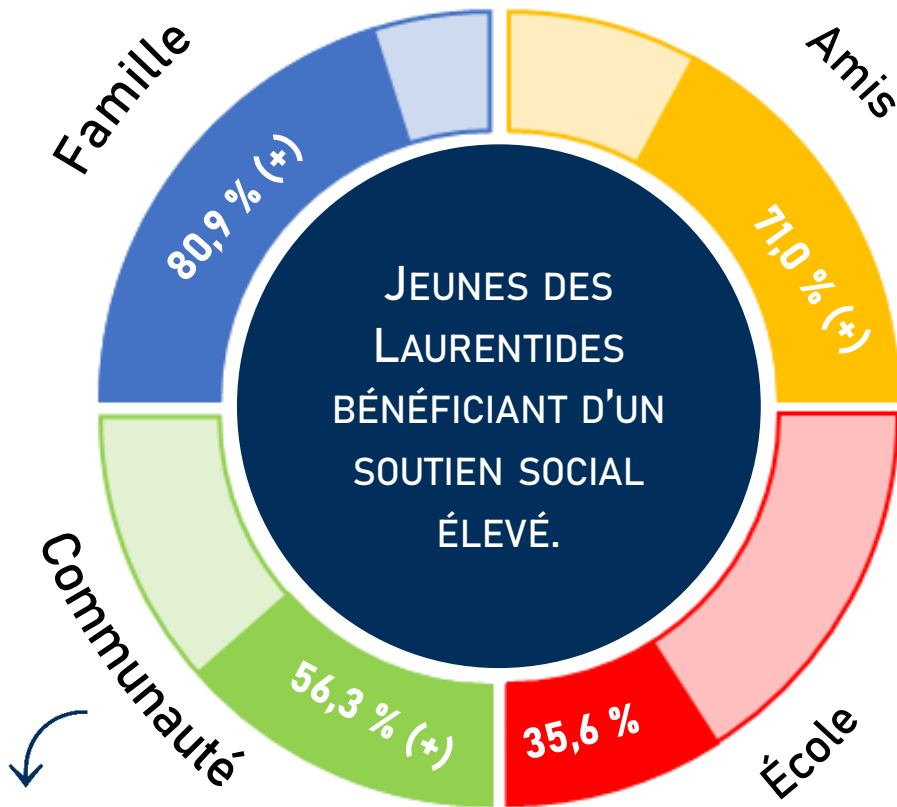
Laurentides  
11,6 % (+)  
Québec  
10,6 %

Maturité affective

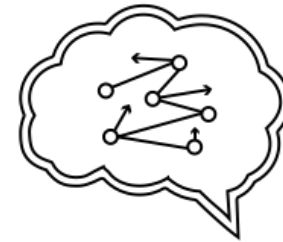


Laurentides  
12,7 % (+)  
Québec  
11,7 %

# CARACTÉRISTIQUES DES ÉLÈVES DU SECONDAIRE DES LAURENTIDES

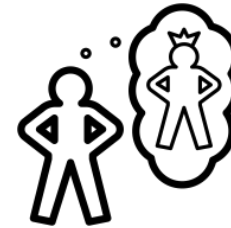


Dans les Laurentides, on trouve plusieurs centaines d'organismes communautaires, œuvrant dans toutes les dimensions de l'écosystème des jeunes et de leurs familles



Filles	30,0 % (+)
Garçons	16,5 % (+)
Tous	23,2 % (+)

Diagnostic médical de trouble anxieux, de dépression ou de trouble alimentaire



Filles	24,3 %
Garçons	33,4 %
Tous	28,9 %

Niveau élevé de confiance en soi



Filles	70,5 % (+)
Garçons	65,8 % (+)
Tous	68,2 % (+)

Respecter la durée de sommeil recommandée durant la semaine d'école

# HABITUDES DE VIE DES JEUNES DU SECONDAIRE

Les jeunes du secondaire de la région présentent des habitudes de vie relativement similaires à celles du reste du Québec.

## Surplus de poids



Laurentides	Québec
18,3 % (-)	20,8 %

(-) Proportion significativement inférieure, au seuil de 0,05, entre la région et le reste de la province.

## Sédentarité\*



Laurentides	Québec
32,7 %	33,6 %

\* Sont considérés sédentaires, les élèves qui réalisent moins d'une fois par semaine des activités physiques pour les loisirs durant l'année scolaire.

## Fumeur de cigarettes



Laurentides	Québec
6,2 %	5,4 %

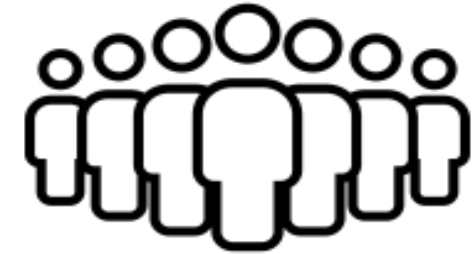
## Consommation régulière d'alcool et de drogues



Alcool	Laurentides	Québec
	8,0 %	8,0 %
Drogues	Laurentides	Québec
	8,3 %	7,6 %

# DÉMOGRAPHIE

Territoire	Population 2021	Variation (%)	
		2011 à 2021	Projeté 10 ans
Ensemble du Québec	8 574 571	+ 7,5	+ 6,6
Laurentides	636 080	+ 14,2	+ 13,1
Antoine-Labelle	36 465	+ 3,9	+ 5,3
Argenteuil	34 755	+ 7,8	+ 11,4
Deux-Montagnes	102 050	+ 8,0	+ 9,7
Rivière-du-Nord	140 395	+ 22,5	+ 17,2
Les Laurentides	50 780	+ 10,4	+ 12,1
Pays-d'en-Haut	46 905	+ 16,6	+ 13,6
Thérèse-De Blainville	163 630	+ 7,3	+ 10,1
Mirabel	61 105	+ 45,5	+ 23,4



Selon l'ISQ, Mirabel et Rivière-du-Nord sont les deux MRC du Québec qui devraient connaître la plus grande croissance démographique au cours des 25 prochaines années.

30 % de la population de la région vit en milieu rural et 40 % habite dans 5 villes

# Déficit de main d'œuvre et emploi chez les jeunes

## Un déficit de main-d'œuvre à prévoir pour les prochaines années dans la région.

La population des Laurentides est vieillissante; l'âge moyen devrait passer de 41,9 ans à 46,9 ans au cours des 25 prochaines années.

Pour 100 personnes de 55 à 64 ans qui se préparent à quitter le marché du travail, seulement 67 jeunes de 20 à 29 ans sont en âge de l'intégrer, ce qui place la région au 11<sup>e</sup> rang sur 17.

Population vieillissante

100 quittent → 67 arrivent



+ de 50 % des étudiants travaillent



## Les jeunes de la région sont de plus en plus nombreux à travailler durant leurs études.

En 2018, la moitié des étudiants des Laurentides de 15 à 29 ans à temps plein ont un emploi, ce qui surpasse le Québec (51,9 % contre 47,1 % au Québec) et cette proportion a doublé en 20 ans. Au secondaire, 54,9 % des jeunes ont un emploi durant l'année scolaire et cette proportion atteint 69,0 % en 5<sup>e</sup> secondaire, ce qui surpasse également le Québec.



# La plateforme



# Les outils d'analyse (1 sur 2)

## **Bibliothèque**

Sélection d'un indicateur à la fois qui est présenté sous la forme d'une carte, d'un diagramme à bandes ou d'un tableau. Des listes déroulantes permettent de sélectionner la région administrative souhaitée, le thème, l'indicateur et l'année. Il permet enfin d'obtenir la définition des thèmes et des indicateurs.

À privilégier si vous souhaitez accéder à une donnée précise, illustrer graphiquement un indicateur, en suivre l'évolution temporelle ou obtenir des précisions méthodologiques sur l'indicateur.

## **Tableau personnalisé**

Tableau synthèse d'une vaste sélection d'indicateurs à l'échelle des régions du Québec ou de l'ensemble des MRC d'une région administrative parmi la liste des indicateurs disponibles sur la plateforme. Cet outil propose uniquement la version la plus récente de chaque indicateur.

À privilégier si vous êtes à la recherche d'un grand nombre d'informations pour une région ou un territoire donné afin de réaliser un portrait ou une analyse globale.

# Les outils d'analyse (2 sur 2)

## **Parcours primaire-secondaire**

Traitement selon le sexe, le réseau, l'année à l'aide de différents outils de visualisation. Une analyse par cohorte est également possible.

À privilégier si vous souhaitez réaliser une analyse fine des parcours scolaires au primaire ou au secondaire.

## **Parcours collégial**

Traitement selon le sexe et la cohorte à l'échelle des régions du Québec. On y retrouve surtout une vaste sélection d'indicateurs qui ne se sont pas présents dans l'onglet Bibliothèque.

À privilégier si vous souhaitez réaliser une analyse fine des parcours scolaires collégiaux.

## **Enquêtes**

Ajout d'informations permettant une meilleure compréhension et interprétation de ces données d'enquête, en fournissant par exemple les tests statistiques, les intervalles de confiance ou les coefficients de variation.

À privilégier si vous souhaitez réaliser une interprétation adéquate des données provenant de grandes enquêtes.

# Visite guidée de la plateforme



**Accès aux données**



**Accéder à la plateforme Regard 360**

# Exemples d'indicateurs



## Parcours éducatifs

1. Vulnérabilité à l'entrée à la maternelle
2. Retard à l'entrée du 3<sup>e</sup> cycle du primaire
3. Accès à la FP, à la FGA ou aux études collégiales
4. Sortie sans diplôme du secondaire
5. Diplomation et qualification après 7 ans au secondaire
6. Diplomation de certaines populations étudiantes
7. Taux de réussite et de réinscription au cégep
8. DEC selon la durée prévue ou 2 ans après
9. Plus haut diplôme des 25 à 64 ans
10. Indice de littératie

## Population et conditions de vie

1. Soldes migratoires
2. Variation projetée de la population
3. Composition des familles
4. Connaissances des langues officielles
5. Situation de faible revenu
6. Indice de remplacement de la main-d'œuvre
7. Coûts des logements
8. Disponibilité et utilisation des bibliothèques

# Découpages géographiques



## Actuels

- Ensemble du Québec (1)
- Régions administratives (17)
- Municipalités régionales de comté (104)
- Quartiers de Montréal (35) et de Laval (6)

## À venir

- Municipalités (1150)
- Arrondissements des villes de + 100 000 habitants (Montréal, Laval, Québec, Lévis, Sherbrooke, Gatineau, Terrebonne, Longueuil, Trois-Rivières, Saguenay)

# Différences régionales entre Regard360 et les publications du ministère de l'Éducation



Principales distinctions	Publications du ministère de l'Éducation	Regard360
Localisation du jeune	<b>Centre de services scolaire</b> de l'école fréquentée	Dans le <b>lieu de résidence</b> des parents (région, MRC, municipalité, arrondissements)
Commission scolaire anglophone	Région du siège social du CS	Région habitée par les parents
Les établissements d'enseignement privés	Exclus des taux régionaux	Inclus dans les taux régionaux, mais possibilité de les exclure
Écoles gouvernementales	Exclues des taux régionaux	Incluses, mais sous déclaration
Impacts de l'émigration, la mortalité et la morbidité	Correction d'environ <b>2 %</b> au Québec pour la diplomation (davantage pour les régions limitrophes)	Aucune correction (sous-estimation de la diplomation, ok pour les autres indicateurs)

## Avantages

- Prend en compte tous les jeunes d'une région
- Possibilité d'analyser seulement le public ou le privé
- Découpages plus fin
- Rejoint une grande diversité d'acteurs à l'échelle locale et régionale
- Possibilité de croiser avec d'autres indicateurs (recensement, enquêtes)

# Les suites



## Quelques exemples de portrait

---

1. Portrait de la persévérance scolaire et de la réussite éducative en Chaudière-Appalaches;
2. Fiches thématiques de l'éducation en Mauricie;
3. Radar Lanaudois de la réussite éducative;
4. Portrait évolutif de la situation de la pauvreté en Gaspésie et aux Îles-de-la-Madeleine.

Consulter la page [Portraits et analyses](#) pour en savoir plus

## Quelques exemples d'analyses

---

1. Les facteurs territoriaux de la persévérance scolaire au Québec;
2. Les effets de la rareté de main d'œuvre sur les organismes communautaires;
3. Les besoins en logement dans la MRC du Rocher-Percé;
4. Les bénéfices de la persévérance scolaire (en cours).

Consulter la page [Portraits et analyses](#) pour en savoir plus

# Formations



- Formation d'initiation (2 h) – Date à préciser
- Atelier d'appropriation (2 h) – Date à préciser
- Ateliers personnalisés (2 h 30) – 24 et 29 octobre
- Atelier d'initiation aux concepts liés à la persévérance scolaire (3 h 30) – Nous contacter
- Certification en persévérance scolaire (75 h) – Contacter Mastera du Cégep de Jonquière
- Accompagnement pour la réalisation de portraits – Cohorte de 6 IRC débutée récemment

Consulter la page [Formations](#) pour en savoir plus

# La phase 2 du projet récemment financée

## 1. **Bonification** de la plateforme et **soutien** pour son utilisation

- Ajout de nouveaux thèmes (vitalité des territoires, transition secondaire-collégial, etc.)
- Ajout d'indicateurs au primaire et au secondaire (ex. taux de diplomation en FP)
- Bonification de la documentation (tutoriels, précisions méthodologiques, etc.)
- Ajout de découpages géographiques plus fins pour certains indicateurs
- Adaptation du matériel pour mieux répondre aux besoins d'une diversité d'acteurs

## 2. **Poursuite de l'accompagnement d'organisations** pour la réalisation d'analyses

- Diffusion des résultats de nos analyses et présentation du projet
- Soutien à l'analyse et mise en commun des besoins lorsque possible
- Développement d'une offre de soutien à la réalisation d'un portrait

## 3. **Pérennisation** du projet

# Période de questions

---



Ai-je répondu à tous vos questionnements?

# En conclusion

---



- Parcourez la **plateforme**
- Consultez le **guide d'appropriation**
- Prenez-part aux **formations** offertes
- Autoformez-vous à l'aide des **tutoriels** (à venir)
- **Contactez-nous** pour discuter de vos besoins (formation, analyse, etc.)
- Inscrivez-vous à l'**infolettre** pour être informé des mises à jour
- **Partagez** l'information à vos collègues

# Merci de votre attention

Pour en savoir plus...

**Michaël Gaudreault, volet éducation**

[MichaelGaudreault@cegepjonquiere.ca](mailto:MichaelGaudreault@cegepjonquiere.ca)

**Manon Boily, volet développement  
des communautés**

[ManonBoily@cegepjonquiere.ca](mailto:ManonBoily@cegepjonquiere.ca)

9 octobre 2024