



Rapport

Glissade de l'été 2021

Laurence Richard,
Agente de développement communautaire

Maude Thirion,
Agente de développement

Table des matières

Phénomène de la Glissade de l'été.....	1
Axes de développement du PREL.....	3
Évaluations.....	6
Détails des axes de développement	
- Projets locaux.....	7
- Une page à la fois, l'été.....	24
- Évolution.....	34
Constats et recommandations générales	40
Conclusion.....	43



La "glissade de l'été" : un phénomène préoccupant

Les vacances d'été peuvent créer un « vide d'apprentissage », que les chercheurs appellent la « Glissade de l'été » (*summer slide* en anglais). Ce phénomène désigne plus spécifiquement les conséquences que peut avoir la pause estivale sur les acquis scolaires de certains élèves du primaire et du secondaire. Le recul des habiletés pendant les vacances équivaldrait selon certains spécialistes à deux mois d'enseignement.

Combinées à des contextes socio-économiques plus vulnérables ou à une sous-stimulation en littératie et en numératie, les difficultés d'apprentissage tendent à s'accroître pendant l'été. Ainsi, si tous les enfants sont susceptibles d'avoir oubliés certains acquis lors de la rentrée, on observe que le phénomène de la glissade de l'été affecte surtout deux catégories d'élèves : ceux qui vivent en milieux défavorisés et ceux qui souffrent de problèmes d'apprentissage.

Devant le phénomène de la « Glissade de l'été » et des impacts de la pandémie sur la persévérance scolaire et la réussite éducative de nombreux élèves et étudiants du Québec, le Réseau québécois pour la réussite éducative (RQRE), dont font partie Les Partenaires pour la réussite éducative dans les Laurentides (PREL) a déposé au ministère de l'Éducation une proposition de financement, afin de coordonner les actions nécessaires à la mise en place de conditions favorables et d'initiatives permettant aux jeunes de bénéficier d'un soutien et d'un accompagnement pour favoriser leur réussite éducative et leur persévérance scolaire et sociale en période estivale. Pour un impact collectif sur la glissade de l'été : des stratégies nationales, régionales et locales.

Mettre en place des stratégies pour favoriser la réussite éducative et la persévérance scolaire et sociale en période estivale

En reconnaissant que la glissade de l'été est un phénomène connu, documenté et préoccupant, nous avons pour objectif principal de soutenir les milieux à collaborer pour offrir durant la pause estivale des services permettant de maintenir (et non d'acquérir) les compétences en littératie et numératie. Nous visons plus spécifiquement à :

1. Accentuer l'offre d'activités (en littératie et numératie) dans les milieux tels que les camps existants, les Maisons des jeunes, les Maisons de la Famille ou Maisons des Parents ou encore dans les organismes offrant des services d'intervention de quartier ou les centres d'alphabétisation;
2. Exposer plus de jeunes et leur famille à des activités signifiantes, notamment en littératie et en numératie;
3. Prendre en compte les besoins des jeunes les plus vulnérables dans l'organisation d'activités estivales tant au niveau de l'offre d'activités que par la mise en place de mécanismes facilitant le référencement de ces derniers;
4. Évaluer les pratiques probantes;
5. Recenser les initiatives existantes afin d'évaluer les pistes de bonification et de complémentarité;
6. Déployer et soutenir des stratégies innovantes pour combler des trous de services;
7. Augmenter la capacité d'agir des acteurs sur la glissade de l'été avec un effet structurant.



3 AXES

de développement



01 - Projets locaux

Soutenir financièrement des initiatives locales concertées existantes ou nouvelles.



02 - Une page à la fois, l'été

Favoriser la lecture dans les camps de jour municipaux - projet-pilote.



03 - Évolution

Soutenir et accompagner le développement de camps de type pédagogiques.

EN BREF

Les 3 axes
de développement

PREL.qc.ca

11 projets locaux soutenus. 6 MRC touchées.
567 jeunes rejoints. Clientèle ciblée et universelle.
105 675\$ remis à la communauté.

Actions du PREL : soutien, financement et accompagnement à des actions locales concertées entre organismes et milieux scolaires



15 camps de jour municipaux. 7 MRC touchées.
Environ 1300 jeunes rejoints + 30 coordonnateurs et 300 animateurs.

Clientèle universelle. Projet régional.
20 000\$

Actions du PREL : soutien à la régionalisation d'un projet existant chez un de nos partenaires et à la formation.

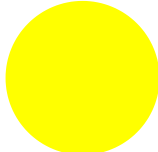
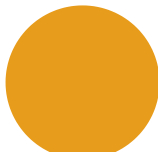



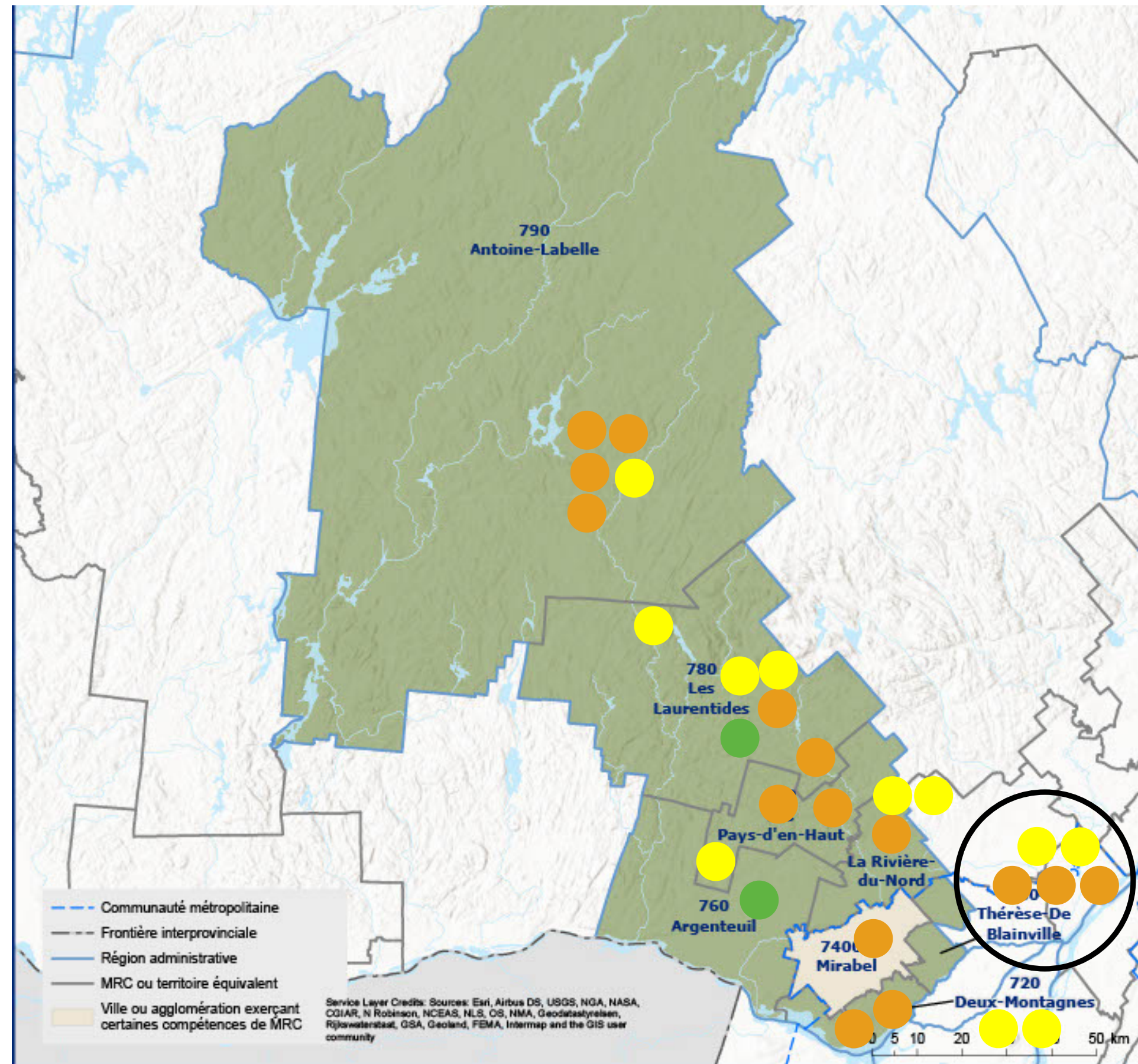
3 points de services : Saint-Colomban, Prévost, Lachute.

2 MRC touchées. Projet à potentiel régional.
13 jeunes rejoints, 7 semaines. Clientèle ciblée
20 000\$

Actions du PREL ; augmenter l'accessibilité aux camps de type pédagogiques à des clientèles vulnérables

Déploiement des projets sur le territoire des Laurentides

-  Projets locaux
-  UPALF
-  Évolution



Évaluations des actions



À l'interne

Visites des milieux
Bilan Google Form
Bilan financier
Entrevues avec les promoteurs
Rédaction d'un rapport



Via le RQRE

Sélection de 4 projets
mis en évaluation :
UPALF, Évolution,
4Korners, MDJ Labelle.
Tableau Excel
Entrevues pré et post
Participation à la CoP



MEQ

Tableau Excel compilatif
Reddition de comptes
Entrevue avec chercheuse



AXE 1

**Projets
locaux**



Les projets locaux

7 MRC sur 8,
567 jeunes rejoints,
Majorité de projets visant les 6-12 ans,

5 projets de type camps,
2 projets axés sur le culturel,
2 projets axés sur les sciences,
1 projet axé sur les langues,
1 projet axé sur la francisation,
1 projet favorisant la 1ère transition scolaire,
2 projets de Maison des jeunes pour ados.

Nombreux projets visant aussi à développer :

- la curiosité,
- les habiletés sociales,
- à faire bouger les jeunes.



Pilouf et l'étranger



Une réalisation de la
Maison des Jeunes Sodarrid
de Boisbriand

Auteurs:
Dylan Maril
Zackary Villeneuve

Illustrateurs:
Charbonneau - Maëly Liegry - Marilynne Geoffroy-Lambert
Mays Côté - Mégane Dubois - Rayan Kell
Sophie Charbonneau - Zackary Villeneuve

Accompagnement:
Marilyne Lambert et Isabelle Charbonneau

Mise en page:
Isabelle Charbonneau

Support moral:
Picouille



Résumé des projets locaux soutenus

Camp de jour – Au cœur de l'arbre, Maison de répit jeunesse

MRC Antoine-Labelle

Enfants rejoints : 18 (6 temps plein + 12 temps partiel)

Âge : 6-12 ans

Type d'actions : camp de jour avec un volet éducatif pour les stimuler dans toutes les sphères de leur vie : nature, cuisine, créativité. Moments dédiés aux apprentissages du français, des mathématiques, de la science et géographie.

Ados de mots – Maison des jeunes de Labelle

MRC des Laurentides

Enfants rejoints : 2 ados + environ 50 enfants

Âge : 6-16 ans

Type d'actions : élaboration et offre durant l'été de contes animés et d'olympiades à saveur mathématique au camp de jour de Labelle.

Jeux et Critique – Espace Ludiko

MRC Des Laurentides

Enfants rejoints : 121

Âge : 6-20 ans

Type d'actions : animation d'ateliers et d'activités de jeux de société. L'objectif de ce projet est de favoriser le maintien des compétences académique de façon ludique, ainsi que d'amener les jeunes dans le monde de la critique de jeux tout en offrant des activités permettant de socialiser, d'activer leurs neurones et d'augmenter leur confiance en soi.

Résumé des projets locaux soutenus

Activités culturelles pour contrer la glissade estivale auprès des élèves du Centre de services scolaires des Laurentides – Théâtre du Marais

MRC Des Laurentides

Enfants rejoints : 176

Âge : 6-16 ans

Type d'actions : présentation de 3 événements culturels aux élèves des écoles des Laurentides, choisies en fonction du niveau des élèves : une (1) pour les élèves du primaire; deux (2) pour les élèves du secondaire.

Plaisir d'apprendre – Maison des parents du Québec

MRC Rivière-du-Nord

Enfants rejoints : 24

Âge : 6-12 ans

Type d'actions : camp d'été pour jeunes fréquentant la Maison des Parents et le Centre de Pédiatrie sociale de Saint-Jérôme pour faciliter leur transition scolaire au retour en septembre à travers différentes activités : culturelles, sportives, en nature, de lecture, etc.

Résumé des projets locaux soutenus

Club des jeunes naturalistes – Le COFFRET

MRC Rivière-du-Nord

Enfants rejoints : 23

Âge : 6-20

Type d'actions : par l'entremise d'activités ciblées et ludiques, le Club des jeunes naturaliste permet aux enfants immigrants de ne pas perdre les acquis en français, tout en maintenant un contact avec le plaisir de la lecture. L'horaire permet de vivre des étapes dans la découverte de la nature qui entourent les jeunes : mardi lecture sur le thème de la semaine, mercredi sortie en nature, jeudi atelier-retour d'écriture.

La petite classe de Francis – Ressources communautaires Sophie

MRC Des Pays-d'en-Haut

Enfants rejoints : 10

Âge : 5+ et 6-12 ans

Type d'actions : service de garde prématernelle afin de préparer les enfants de 5 ans et plus à leur entrée scolaire et à assouvir leur curiosité d'apprendre. Moments de lecture quotidienne, activités ludiques en littératie et numératie, moments pour bouger dans le parc adjacent au local prêté par la municipalité et sorties.

Résumé des projets locaux soutenus

Pour éviter la glissade de l'été : un camp pédagogique bonifié – Centre de prévention du décrochage scolaire Oméga

MRC Thérèse-de-Blainville

Enfants rejoints : 16

Âge : 6-12 ans

Type d'actions : camp pédagogique estival offert pour une 3e année aux jeunes ciblés par les partenaires œuvrant auprès d'une clientèle vulnérable. Axé prioritairement sur les sciences et la lecture pour permettre aux jeunes de lire, d'écrire et de compter au cours des avant-midis, mais dans un contexte ludique tout en intégrant de nombreuses activités scientifiques et à l'extérieur.

Ados on lit... À Go on lit! – Maison des jeunes Sodarrid de Boisbriand

MRC Thérèse-de-Blainville

Enfants rejoints : 54

Âge : 12-17 + 6-12 ans

Type d'actions : club de lecture à plusieurs volets : moments lecture, combat de livres jeunesse, lecture animée par des adolescents pour un groupe de plus jeunes, ateliers d'écriture et d'illustration d'un livre pour enfant en groupe.

Résumé des projets locaux soutenus

Cet été, je joue et j'apprends! – Maison Parenfant Basses-Laurentides

MRC Thérèse de Blainville

Enfants rejoints : 6-12 ans

Âge :

Type d'action : jumelage de service de garde et de tutorat. Activités physique, utilisation de jeux éducatifs et d'activités de socialisation.

Après-midi au parc – 4 Korner

MRC Deux-Montagnes

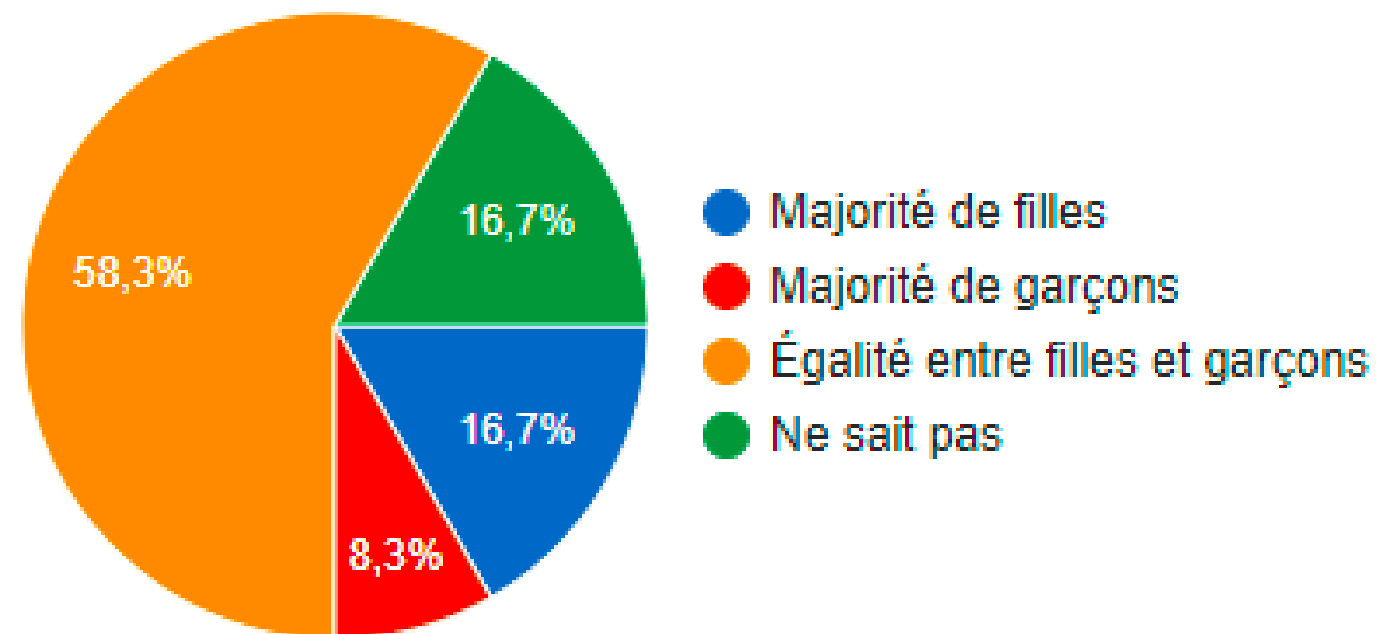
Enfants rejoints : 41

Âge : 6-12 ans

Type d'actions : animation au parc avec installation d'une tente de lecture avec différentes activités et livres. Matériel sur place pour des jeux libres. Programmation de fournisseurs d'animation externe tel que EducaZoo.

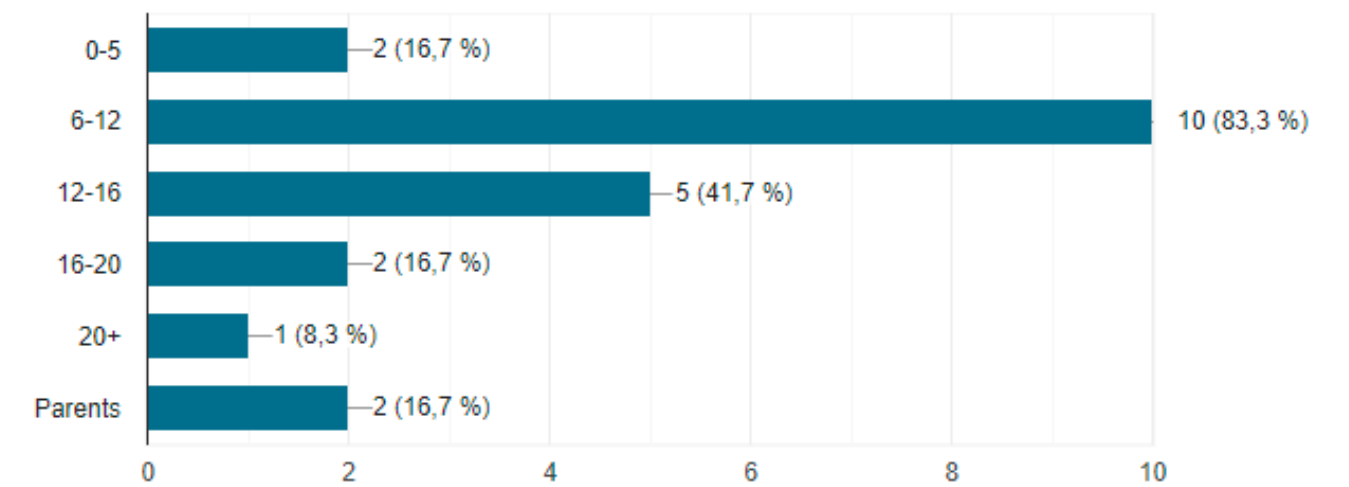
Portrait de la clientèle

Genre

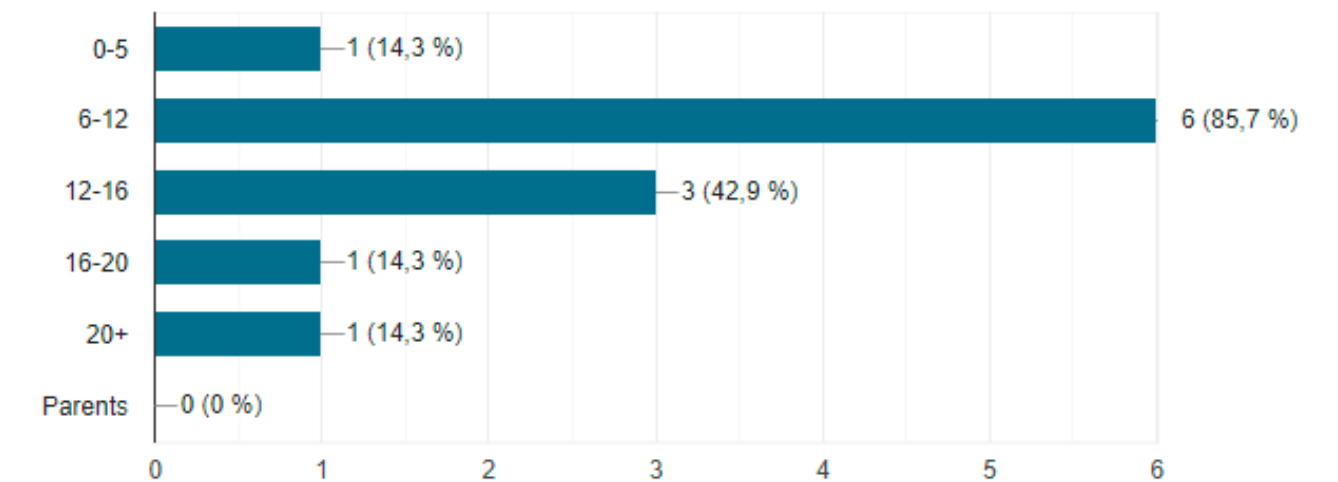


Source : Résultats exportés des Bilans Google-Form complétés par les partenaires et incluant Évolution.
Excluant Une page à la fois, l'été.

Catégorie d'âge

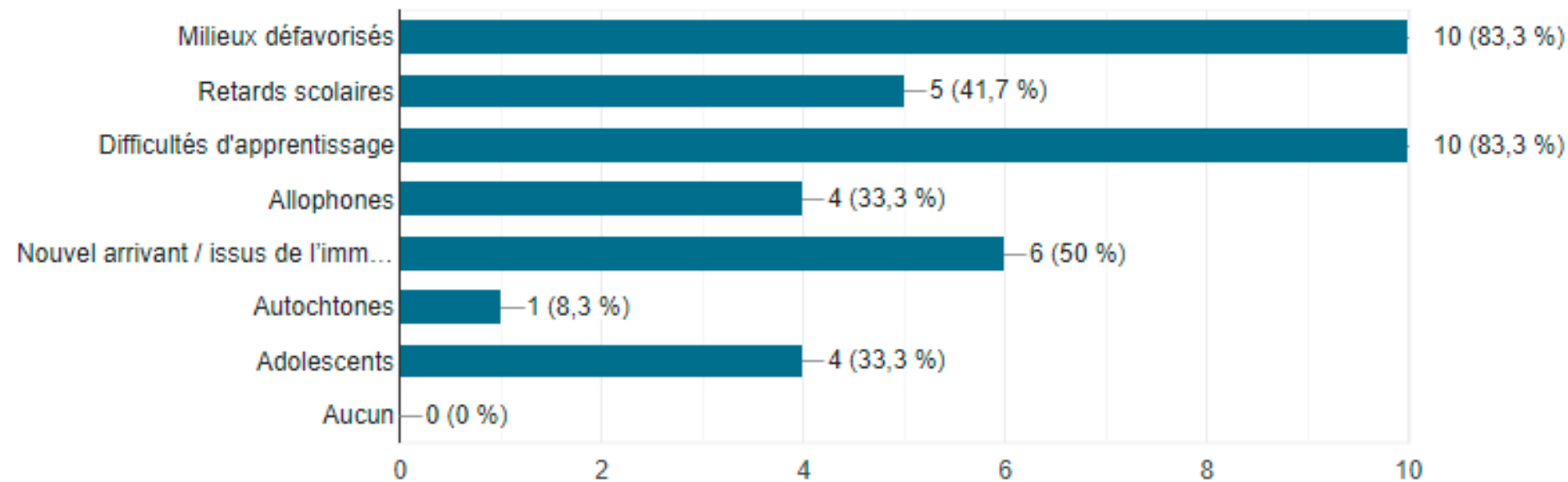


Résultat correspondant à l'action 1 effectuée par les partenaires.
12 réponses sur 12 projets.



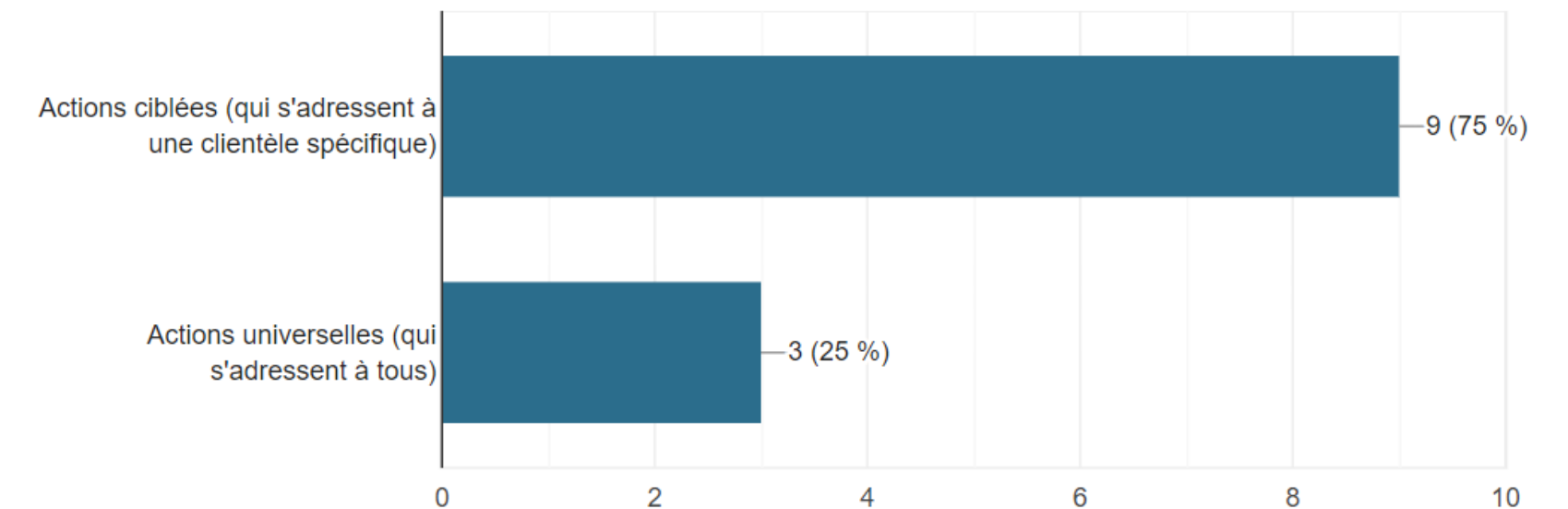
Résultat correspondant à l'action 2 effectuée par les partenaires.
7 réponses sur 12 projets.

Portrait de la clientèle



Type d'actions

12 réponses



Par "difficultés d'apprentissage" nous voulons dire: un élève qui vit une baisse de motivation, une mémorisation ou une concentration limitée, une incapacité à résoudre les problèmes posés, un comportement social inadapté ou qui présente des troubles d'apprentissage.

Par "retard scolaire", nous voulons dire : un élève qui n'atteint pas le niveau exigé pour sa tranche d'âge ou son niveau scolaire.

Il est à noter que ces deux résultats sont à prendre avec un certain recul puisque ces définitions n'étaient pas incluses dans le Bilan. Une marge d'interprétation par les promoteurs-partenaires est donc fortement possible.

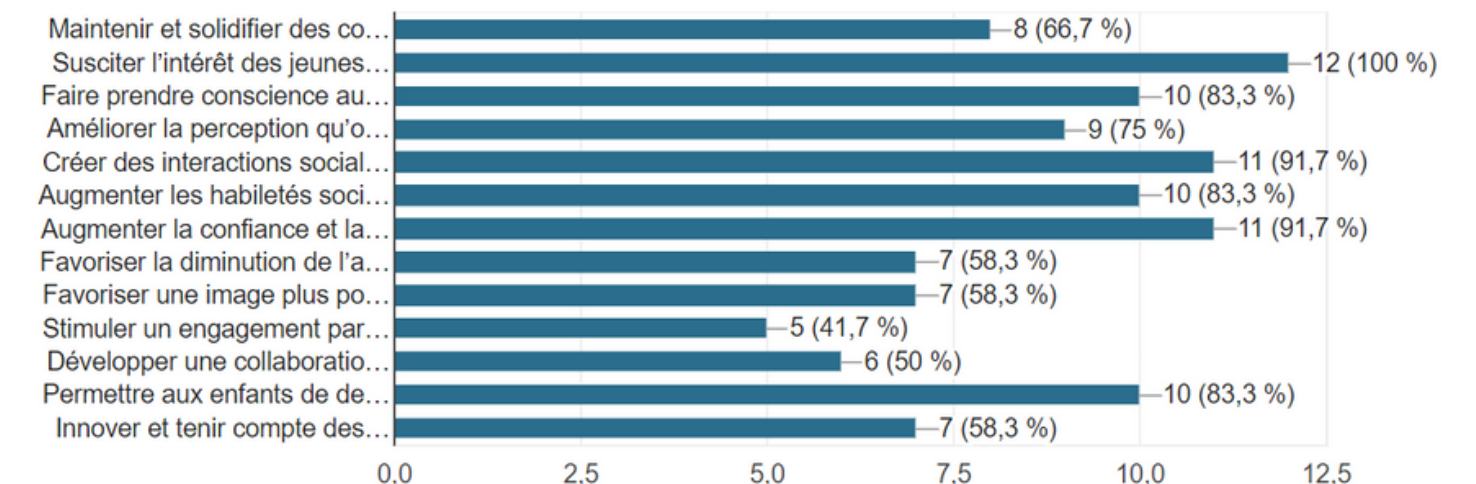
Source : Résultats exportés des Bilans Google-Form complétés par les partenaires et incluant Évolution. Excluant Une page à la fois, l'été.

Objectifs visés à travers les divers projets soutenus

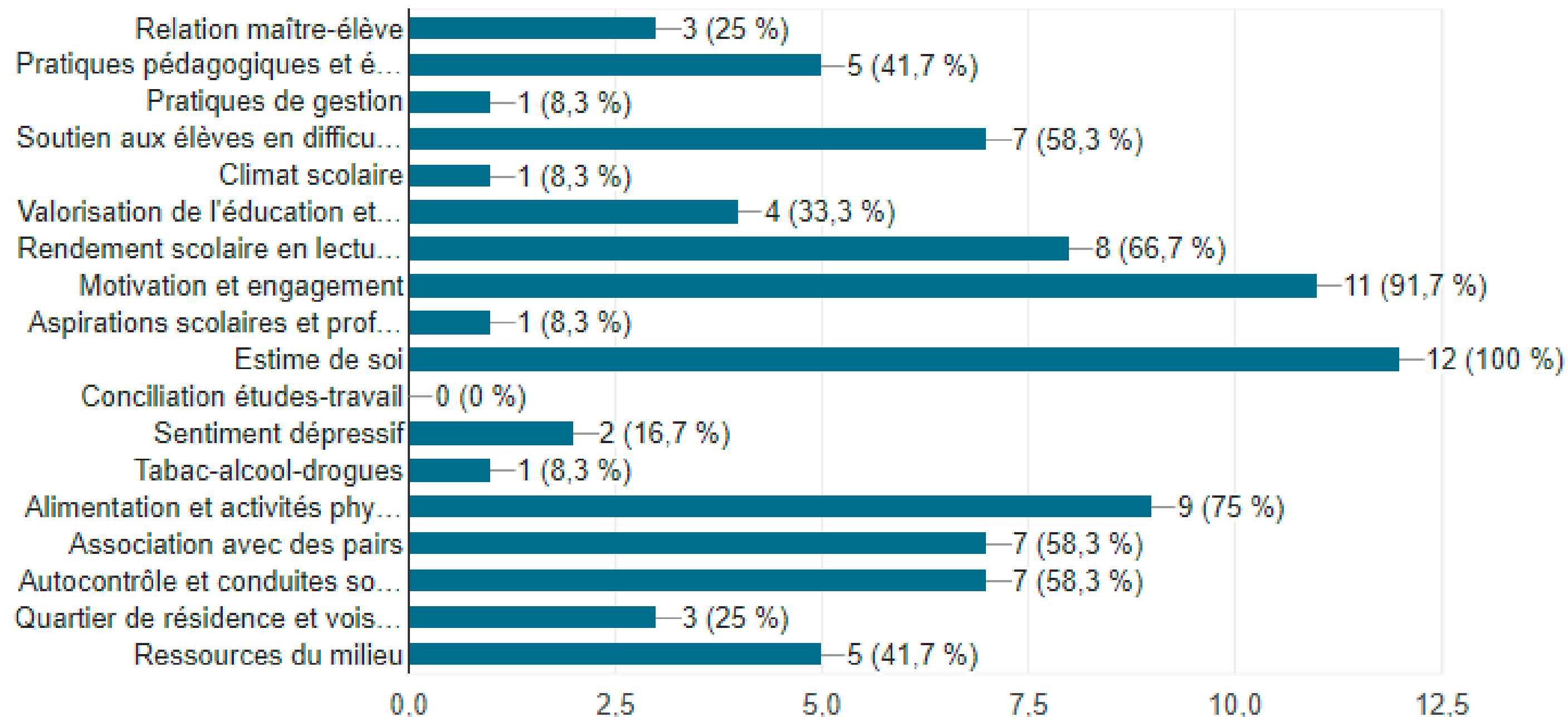
- Susciter l'intérêt des jeunes envers la lecture
- Augmenter la confiance et la connaissance de soi
- Créer des interactions sociales positives
- Permettre aux enfants de demeurer actifs durant l'été (plein air, activité physique, etc.)
- Maintenir et solidifier des connaissances acquises durant l'année (littératie et numératie)
- Faire prendre conscience aux jeunes de l'importance et de l'utilité de la lecture pour leur développement
- Améliorer la perception qu'ont les jeunes de leurs habiletés en lecture
- Augmenter les habiletés sociales
- Favoriser la diminution de l'anxiété face à la nouvelle année scolaire et aux transitions
- Favoriser une image plus positive de l'école (chez le jeune ou les parents)
- Stimuler un engagement parental
- Développer une collaboration école-famille-communauté
- Innover et de tenir compte des connaissances issues de la recherche pour soutenir la réussite éducative et contrer la glissade de l'été.

Le projet a permis de

12 réponses



Déterminants de la persévérance scolaire touchés par les projets

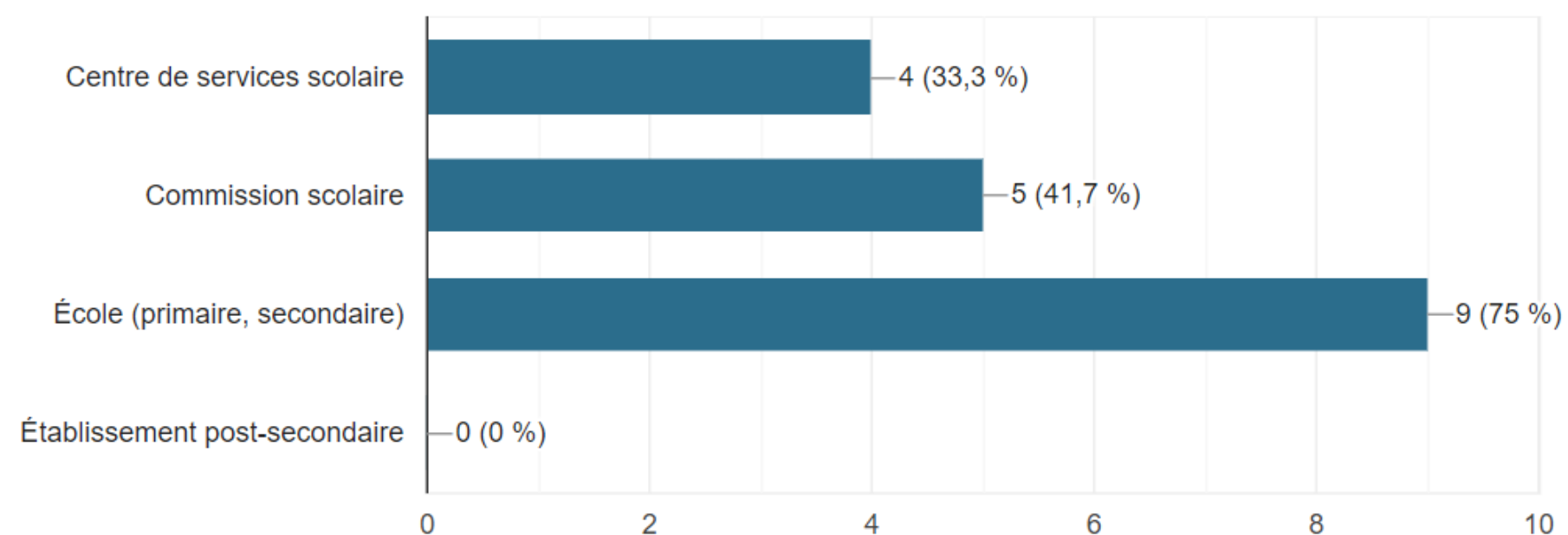


Source : Résultats exportés des Bilans Google-Form complétés par les partenaires et incluant Évolution.
Excluant Une page à la fois, l'été.

Portrait des partenaires concertés

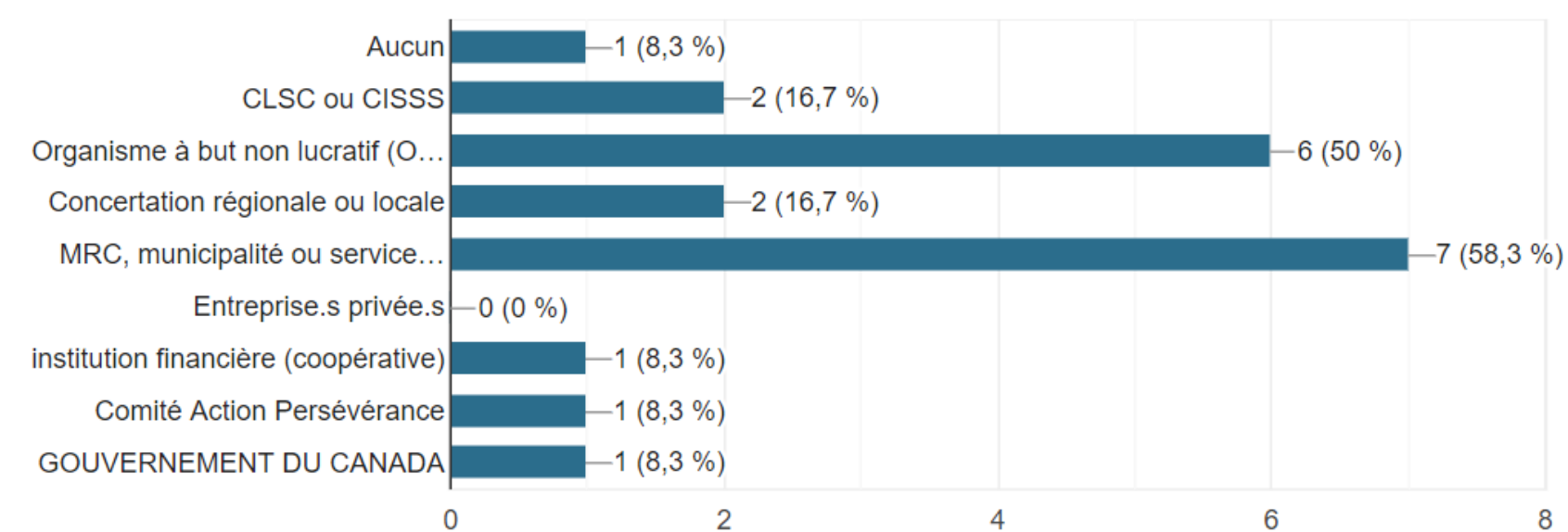
Partenaire.s concerté.s obligatoire.s

12 réponses



Partenaire.s concerté.s complémentaire.s

12 réponses



Source : Résultats exportés des Bilans Google-Form complétés par les partenaires et incluant Évolution.
Excluant Une page à la fois, l'été.



Début



Mi-été



Fin été

- Développement d'un Guide du demandeur et d'un Formulaire de dépôt de projet
- Courriel de présentation et prise de contact initial
- 1er entretien en virtuel
- Organisation d'une formation avec Communication Jeunesse:

Durée 1h30

Objectif : outiller les intervenants et les ados à animer la lecture auprès des 0-12 ans.

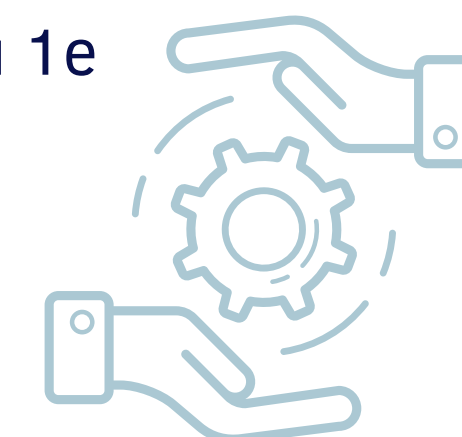
12 participants

- Visite des projets
- Création d'un nouveau formulaire bilan
- Soutien courriel et téléphonique au besoin
- Entrevue des promoteurs

- Essai du nouveau formulaire bilan par des partenaires
- Tutoriel YouTube sur comment compléter le bilan
- Bilan financier

Automne

- Organisation du 1e Espace Collabo



Effets observés - volet jeunes

à travers les visites, entrevues et lectures des bilans

- Valorisation de la lecture; développement du goût de lire;
- Plus de jeunes ont bougé durant l'été; sont sortis de la maison pour être stimulés;
- Maintien du niveau de lecture durant l'été et solidification des connaissances acquises durant l'année scolaire;
- Les jeunes ont vécu des expériences d'apprentissage positives;
- Socialisation et collaboration entre les jeunes; ouverture aux autres;
- Augmentation de l'estime de soi face aux apprentissages et aux habiletés en lecture;
- Baisse du niveau d'anxiété face à la rentrée scolaire;
- Augmentation de la motivation face aux apprentissages;
- Découverte de la lecture dans un contexte autre que scolaire;
- Augmentation du désir d'apprendre, développement d'une curiosité;
- Exposition à des sphères auxquelles ils n'auraient pas été exposés autrement : culture, sciences de la nature, zoo
- Développement psychosocial plus optimal; meilleure gestion des émotions (reconnaissance et expression des émotions)
- Augmentation de la motivation et de l'engagement dans son parcours scolaire.



Effets observés - volet parents et adultes

à travers les visites, entrevues et lectures des bilans

- Réponse à un besoin des parents d'avoir plus d'offres de service de garde pour leurs enfants durant l'été; afin de les occuper et pour certains afin de pallier aux impacts de la pandémie sur l'apprentissage;
- Développement de l'engagement parental dans les apprentissages de son jeune;
- Vision plus positive de l'école;
- Découverte également pour les parents et pour certaines fratries d'activités existantes, soit par un accompagnement des enfants lors des sorties, soit à travers les yeux de leurs enfants et de leurs expériences vécues, réalisations accomplies.



Autres observations

à travers les visites, entrevues et lectures des bilans

- Les concertations et collaborations entre le milieu scolaire et les organismes sont souhaités. Il y a une ouverture des partenaires. Toutefois le délai pour déposer les projets étant proche de la fin d'année scolaire, certains partenariats ont été plus difficiles à établir.
- Plusieurs projets ont fait face à des obstacles pour réaliser leurs objectifs en terme de nombre de jeunes ou d'actions réalisées, voir de montants dépensés. Les contraintes sanitaires, la pénurie de main d'oeuvre et la réalité de certaines clientèles visées sont les principales raisons. Ex. défi de rejoindre des ados en journée vu leur emploi ou rythme de vie; ou encore des annulations de présence d'un partenaires pour des conditions de gestion de groupe et de comportements.
- Il semble exister un nombre importants d'actions et de services pour les 5-12 ans et quelques-unes pour les adolescents. Il serait à réfléchir au possible trou de service des 13-15 ans qui ne peuvent pas toujours être en âge de travailler, ni avoir accès à des camps.
- La fréquence de fréquentation des camps et activités est variable d'un projet à l'autre. Le choix des offres de présence (sans inscription, sans frais, deux jours semaine, au choix, etc.) serait à analyser.
- Malgré les obstacles auxquels ils ont fait face, la majorité des partenaires ont su s'adapter, trouver des solutions et offrir des services ou rejoindre les clientèles cibles. On sent une reconnaissance par les partenaires de l'importance de collaborer pour ralentir la glissade de l'été.



Recommandations pour le soutien aux initiatives locales

- Favoriser le maintien du soutien financier des projets locaux permettant aux 6-20 ans:
 - d'être en contact avec la lecture-ludique,
 - de bouger, de sortir de chez eux et de découvrir le monde, (socialisation et développement de leur curiosité)
 - de faciliter la transition scolaire et le développement des habiletés sociales et socio-émotionnelles.
- Valoriser et voir comment déployer les connaissances des modèles de camps concertés avec le CS et CLSC existants et ayant faits leurs preuves/régionaliser des projets si cela est possible d'exporter-implanter.
 - Camp de lecture, La Griffe (cartable d'animation, évaluation des jeunes, formations)
 - Camp OMEGA (axé sur sciences, cartable d'animation, évaluation des jeunes, formations)
 - Camp pédago PREL : matériel créé
 - Collo apprenantes (France)
- Favoriser le soutien et le déploiement de projets visant les 13-20 ans en lien avec leurs intérêts et réalités.
- Favoriser la mobilisation du milieu scolaire envers les parents et envers les organismes pour des collaborations (mise en relation, info, sensibilisation).
- Développer une culture du partage, de la mutualisation, de la collaboration entres les partenaires régionaux.

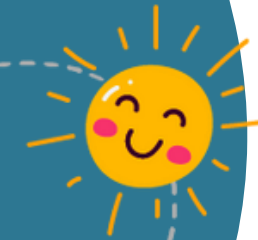
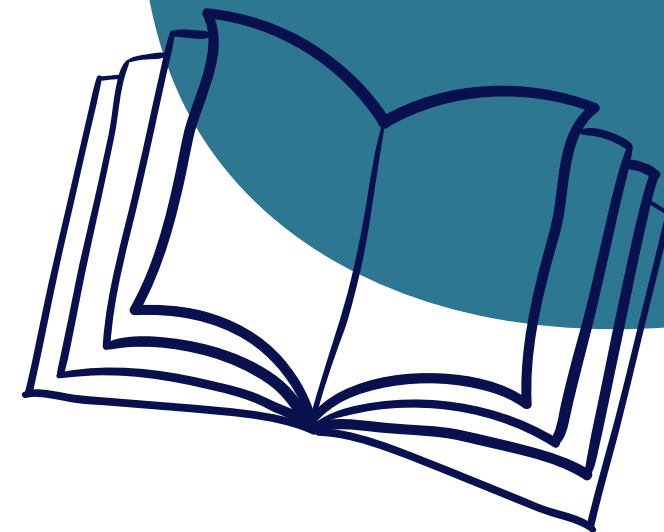


AXE 2

UNE PAGE

à la fois

L'été



Processus menant au projet - 2019 (actions PREL)



Été 2019

Début d'une enquête, par le PREL, sur les camps pédago à travers le Québec :

- Recherches de la littérature,
- Création d'une grille d'entrevue,
- Recherches de milieux et échantillonnage,
- Rencontres et conversations avec divers intervenants et spécialistes afin de cerner les enjeux, les meilleures pratiques, etc.

Début de la rédaction d'un rapport avec recommandations : délai quant à la remise du rapport compte tenu de AGOL et du souhait d'ajouter des information suite aux rencontres et observations faites à l'automne

Automne 2019

Présences à des Colloque sur la lecture (Laval, Montréal, Mauricie)

Présence à l'ouverture du Colloque annuel de l'Association des camps du Québec.

- Obtention de statistiques sur les clientèles cibles et sur les enjeux auxquels font face certains camps (corroborent certains témoignages recueillis). Les enfants plus vulnérables et les maternelles 4 ans sont abordés dans ces statistiques. Souhait d'inclure ces informations dans le rapport.

Rencontre lors d'un kiosque à Shawinigan du T-RAS et de leur projet de lecture partagée dans les camps de la ville l'été précédent. Retombées non-négligeables auprès des ados-moniteurs et des enfants. Collaboration avec des orthophonistes.



Processus menant au projet - 2020



Hiver 2020

Rencontre avec la Cop lecture des IRC

- Partage de certains projets en lecture en partenariat avec des municipalités

Rencontre avec l'agent culturel de Loisirs Laurentides. Loisirs Laurentides a une ouverture quant aux relations avec le municipal et les camps de jour. Momentum pour développer une action « (para)culturelle ».

Rencontres multiples et échanges d'information entre les deux agents de développement PREL-LL pour vision commune, présentation et survol des projets existants suite à l'inventaire 2019, budget, échéancier, actions etc.

Janvier - Rencontre par les agents PREL-LL avec Trois-Rivières en Action et en Santé (TRAS) pour en savoir davantage sur le projet de lecture enrichie.

Mise sur la glace du projet en raison de la Covid-19 : confinement, réalité des organismes à se réorganiser, incertitude quant à la tenue de camps à l'été 2020.

Mai - Organisation d'une rencontre virtuelle avec les promoteurs de projets de type camps pédagogiques dans les Laurentides.

Été - suite d'échanges et de lectures sur les projets émergeant ailleurs.



Automne 2020

Mi-Septembre - Conception conjointe et envoi de 3 sondages ayant pour objectif d'obtenir des informations sur les activités en lecture et les relations entre municipal, organismes et bibliothèques.

Octobre - Évaluation du projet du CREPAS " Lit de camp" vs les projets de la région. Nous avons décidé communément de ne pas déployer ce projet, car nous souhaitions mettre en valeur un partenaire des Laurentides. Après divers échanges, nous avons évalué l'option de régionaliser " Une page à la fois".

1^e approche du partenaire. Il s'est avéré que le partenaire était très réceptif et que notre proposition faisait écho au plan stratégique du partenaire qui souhaitait régionaliser son offre.

Début novembre - 1^e rencontre entre le PREL, LL et la Griffe, puis formation du comité de pilotage.

Mais aussi...

- Environ 10 rencontres de pilotage
- Une répartition claire des mandats et rôles
- Une foule de courriels échangés
- Un espace Google Drive commun



Objectifs de la régionalisation du projet "Une page à la fois, l'été".

Enfants "campeurs"

Les jeunes sont en relation avec la lecture dans un contexte amusant, ludique, non scolaire.

Les jeunes campeurs ont du plaisir à se faire lire ou à lire des histoires ou des activités;

Les jeunes ont acquis du nouveau vocabulaire ou un intérêt pour la lecture;

Les jeunes développent un intérêt pour le livre, une compréhension du récit, un goût pour la bibliothèque.

BONUS

Les parents des enfants sont impliqués dans la lecture estivale et sont mobilisés à soutenir leur enfant.

Coordo-Animateurs

Les animateurs sont sensibilisés au phénomène de la Glissade de l'été et à l'impact de leur rôle et ont acquis qu'ils sont des modèles de lecteurs.

Les animateurs de camp de jour utilisent la lecture comme outil d'animation ludique.

Les animateurs reconnaissent l'importance de lire pour le plaisir, tant pour les enfants que pour eux-mêmes.

Municipalités

Les municipalités sont sensibilisées au rôle qu'elles ont dans le maintien des compétences en littératie des enfants durant l'été.

Les municipalités sont sensibilisées à l'importance de la lecture dès le plus jeune âge à titre scolaire et de loisir.

Les bibliothèques sont mobilisées à collaborer avec les camps

Une page à la fois, l'été

4 trousse thématiques créées et distribuées

1 rencontre de présentation du projet aux municipalités

5 rencontres de formation et d'information aux coordonnateurs (total de 27 participants)

1 webinaire de formation

1 guide d'accompagnement pour animateurs et coordonnateurs

4 capsules vidéo de modélisation de lecture

15 camps municipaux rejoints

Environ 1300 enfants de 5-12 ans

30 coordonnateurs et coordonnatrices formés

Environ 300 animateurs rejoints

1 reportage au camp de Ste-Thérèse avec TVBL





Début



Mi-été



Fin été

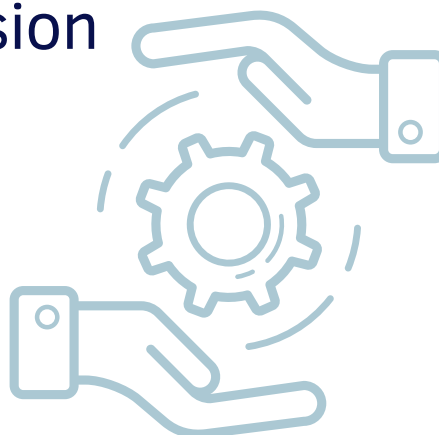
- Approche du partenaire pour proposition de régionalisation en collaboration avec Loisirs Laurentides
- Rencontres de comité de pilotage
- Co-organisation des formations et du matériel de soutien
- Rencontre ZOOM avec les coordos des camps de jour pré-camp

- Création d'un sondage en ligne sur l'implantation du projet à mi-parcours
- Groupe Facebook à la disposition des animateurs et coordonateurs

- Visites des camps de jour
- Entrevue avec les coordos des camps
- Rédaction de compte-rendu d'entrevue

Automne

- Post mortem du comité de pilotage
- Rencontre de bilan avec les directeurs de loisirs
- Rencontre de pilotage Vision 2022





Évaluation



Forces

1. Contenu de la trousse de qualité, diversifié, simple, flexible dans ses offres d'activités
2. Encadrement de l'équipe de pilotage auprès des coordos
3. Partenariat des 3 organismes de l'équipe de pilotage
4. Choix des thèmes non scolaires

Opportunités

1. Alliés (coordo, technicien en loisir, biblio)
2. Apprentissages des coordos et intérêt envers la lecture
3. Possibilité de développement avec d'autres groupes d'âge
4. Municipalités non couvertes actuellement à mobiliser
5. Impacts de la Covid connus médiatisés

Faiblesses

1. Manque de temps : planification et formation
2. Formation sans le matériel en main
3. Bibliothèque : partenariat non établi partout
4. Actions se déroulant l'été : comité de pilotage en vacances

Menaces

1. COVID : restriction et contraintes sanitaires
2. Pour l'expansion : budget des villes prévu 1 an avant
3. Pénurie de main d'oeuvre : recrutement, qualification
4. Temps disponible : encadrement accru des nouveaux animateurs

Facteurs influençant les impacts



1. Place de la lecture dans le camp
 - a. Insertion dans les programmations de période de lecture quotidienne ou création d'espaces, de routines, de moments de lecture
 - b. Développement ou consolidation de partenariat avec les bibliothèques
 - c. Intérêt pour la lecture des animateurs et coordos
2. Encadrement des animateurs par les coordos pour utilisation et programmation

Effets

1. Sur les animateurs
 - a. Transformation de la perception de ce qu'est la lecture et qu'elle peut être une animation
2. Sur les jeunes
 - a. Difficilement mesurable
 - b. Activités grandement appréciées
 - c. Demande pour la lecture présente chez les jeunes
3. Entrée de la lecture dans les camps

“ C’est le fun de pouvoir intégrer la lecture au camp. Les animateurs comprennent que lire c’est aussi une animation qui ouvre des possibilités nouvelles et variées d’activités” Blitz, coordo camp de jour de Blainville

Recommandations



1. Formation

- a. Meilleur accompagnement des coordos sur le contenu et l'utilisation des trousse
- b. Intégrer la familiarisation du matériel durant le précamp des animateurs
- c. Offrir formation en présentiel
- d. Intégrer l'animation de la lecture dans la formation DAFA en collaboration avec les autres IRC

2. Bibliothèque : les intégrer dans la démarche via une présentation du projet et du matériel

3. Livraison des trousse : plus tôt, si possible fin mai/début juin pour familiarisation

4. Expansion et développement

- a. Stabiliser l'utilisation des trousse actuelles
- b. Développer l'offre pour les camps municipaux non rejoints l'an 1 (hors camps avec fournisseurs)
- c. Offrir une adaptation des trousse actuelles pour les 12-15 ans, si possible (2023)
- d. Bonifier les trousse avec des activités de numératie et des livres sélectionnés en présentiel et non par achat en ligne uniquement
- e. Accès numérique de certains fichiers pour impression





AXE 3

évOlution
Ecole mobile de langues



Début



- Courriel de présentation et prise de contact initial
- 1er entretien en virtuel
- Soutien à la révision des promotions et aux critères de choix des enfants dans certains cas

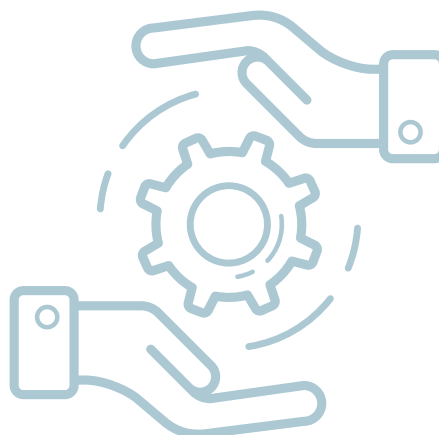
Mi-été



- Visite du projet
- Alerte quant à un risque de plagiat

Fin été

- Bilan de projet
- Bilan financier
- Discussions pour développements souhaités





Évaluation



Forces

Fondatrices/équipe de direction

- a. Formation professionnelle pertinente : enseignement
- b. Entrepreneures pro-actives (7 points de service au Qc)
- c. Connaissances interculturelles et de l'apprentissage d'une langue seconde

Programme

- a. A fait ses preuves : existe depuis plusieurs années testé, revu, bonifié
- b. Ludique
- c. Volets très vastes
- d. Immersion
- e. Nature des activités
 - i. Planification complète : cartable de programmation et d'activités
 - ii. Souci d'intégration de pédagogie

Personnel

- a. Formation et suivi des employés
- b. Directrice présente dans chaque point de service
- c. Fondatrices très présentes

Partenariat : très nombreux et fructueux

- a. CSRDN
- b. COFFRET
- c. Parents et les équipes
- d. PREL-CSRDN-Évolution
- e. Institut biomimétisme

Référencement et sélection

- a. Efficacité et rapidité dans les partenariats
- b. Soucis de la sélection des jeunes de clientèle vulnérable

Service de garde gratuit disponible



Évaluation



Faiblesses

1. Ressources humaines
 - a. Recrutement de personnel difficile
 - b. Manque d'un TS ou éducateur pour accompagner les enfants avec troubles de comportement
2. Ressources matérielles : Locaux trop petits ou trop loins pour Prévost et St-Colomban

Opportunités

1. Beaucoup de demande pour le service offert : les places ont été comblées en 1 semaine
2. Intérêt des parents pour ce service, ainsi que par des partenaires d'autres MRC
3. Clientèles allophones à rejoindre et le modèle de camp permet aux enfants allophones d'être mis en valeur dans leur langue et culture

Menaces

1. Perception "d'entreprise privée" par les autres partenaires d'Evolution
2. Plagiat/conccurence
3. Pour l'expansion
 - a. Locaux : difficultés à certains points de service de trouver des locaux : refus d'aide
 - b. Manque de personnel pour ouvrir sans limite les inscriptions

1. Favorise le développement socio-affectif du jeune
 - a. Apprivoisement de l'autre, de l'inconnu, des différences
 - b. Socialisation
2. Gratitude des parents et engagement des parents envers les places offertes
3. Jeune évolue dans un contexte stimulant : diminution de la perte des acquis durant l'été
4. Expérience d'apprentissage positive
5. Développement d'une meilleure estime de soi du jeune
6. Amélioration de la capacité de gestion de ses émotions
7. Immersion linguistique en 3 langues
8. Stimulation des intelligences multiples du jeune



Recommandations



1. Maintenir le développement du partenariat
2. Soutenir l'organisme dans le maintien et le développement de ses relations avec les centres de services scolaires et les municipalités
 - a. Possibilité de collaboration avec le COFFRET
 - b. Mettre en relation avec 4Korners et école le Tandem
3. Soutenir le développement d'autres points de service Evolution dans les Laurentides
 - a. Saint-Jérôme
 - b. Sainte-Agathe
 - c. Deux-Montagnes
 - d. Mont-Laurier
4. Favoriser l'intégration de la clientèle "jeunes issus de l'immigration/en francisation" dans les services
 - a. Peu de socialisation l'été
 - b. Parents qui nécessitent accompagnement pour se rendre aux services (connaître les services, formulaires à remplir, transport)
 - b. Voir auprès des centres de services scolaires les statistiques sur cette clientèle





Constats et recommandations globales

Constat 1

Les divers projets du chantier de la glissade répondent à un besoin observable, dont un provenant des parents cherchant à soutenir leurs enfants et à les occuper durant l'été.

R : Maintenir et développer les occasions de stimuler les jeunes à travers le ludique durant l'été, en variant les moyens de les rejoindre: camps, animation aux parcs, virtuel et par la mise en relation de partenaires établis ou la manifestation de nouveaux partenaires engagés.

Constat 2

La majorité des projet ont été porteurs envers les jeunes et les promoteurs des projets locaux ont fait des apprentissages pour s'ajuster.

R : Continuer de soutenir des projets à la fois régionaux et locaux afin de rejoindre les jeunes de façon universelle et ciblée.
Maintenir un soutien et un accompagnement des promoteurs via des formations, le maintien de nos relations avec les partenaires et l'organisation d'espaces collaboratifs.
Mettre en relation différents milieux et cultures organisationnelles.

Constat 3

La majorité des obstacles aux réalisations sont externes aux organismes: délai, ressources humaines, Covid.

R: Fournir en mars les documents/infos et date limite pour dépôt de projet, en ayant auparavant pris le soin d'organiser des espaces collaboratifs pour présenter les résultats, mettre les initiatives de l'avant et susciter des inspirations et des collaborations éventuelles.



Constats et recommandations globales

Constat 4

a) La majorité des projets visent le niveau primaire soit les 6-12 ans, et les projets visant les adolescents font face à des obstacles de participation et de motivation.

R: Maintenir les activités de prévention auprès des 6-12 ans afin d'aiguiser leur curiosité et plaisir de lire, tout en soutenant le développement d'initiatives permettant aussi aux adolescents de réduire la glissade de l'été, mais en adéquation avec leur réalité : horaire, intérêts, etc.

b) La majorité des projets estivaux sont des camps visant les 6-12 ans. On constate un manque de services pour les 13-16 ans qui ne peuvent travailler. On constate aussi une forme de spécialisations des camps par thèmes tant au privé, municipal que chez nos partenaires: langue, sport, sciences, cuisine, arts et culture, etc.

R: Soutenir le déploiement et la régionalisation le cas échéant de camps déjà bien établis et ayant fait leurs preuves, dotés de matériel et de formation solide, en accord avec les promoteurs. Évaluer les besoins et intérêts des 13-16 ans.



Constats et recommandations globales

Constat 5

Il y a une reconnaissance des milieux quant à l'utilisation du ludique pour contrer la glissade de l'été. On observe de nombreuses activités liées à l'activité physique, le plein air, la socialisation, les découvertes et expériences culturelles culinaires et scientifiques etc.

R: Outiller les partenaires quant aux pratiques probantes pour contrer la glissade de l'été dont celles reliées aux activités et orientations nommées ci-dessus.

Constat 6

De nombreux milieux apprécient les activités clé-en-main ou développent du matériel pouvant servir à d'autres milieux

R : Valider les options de partage de documents et le besoin d'activités à piger pour bâtir une programmation

Merci!

Bien que les sommes pour soutenir des initiatives pour ralentir la glissade estivale soient arrivées peu de temps avant les vacances scolaires, nous pouvons être fiers de la mobilisation du PREL et des partenaires des Laurentides. Le nombre de projets reçus, les nouveaux projets et partenariats ayant émergés, ainsi que les recommandations démontrent que notre région a à coeur le bien-être et la réussite des jeunes, à l'année.

Humblement, nous pouvons affirmer que nous avons réussi, d'une manière ou l'autre, à oeuvrer sur tous les objectifs nommés précédemment et que nous continuerons en 2022 de les approfondir.

L'équipe du PREL.

INITIATIVES
GAGNANTES

POUR RALENTIR LA GLISSADE DE L'ÉTÉ
DANS LES LAURENTIDES.



ÉTÉ 2021